

സാമൂഹ്യ പ്രത്യാഘാത വിലയിരുത്തൽ പഠനം

കരട് രേഖ

കരുമാല്ലൂർ, കുന്നുകര പഞ്ചായത്തുകൾക്ക് വേണ്ടിയുള്ള  
ശുദ്ധജലവിതരണ പദ്ധതിക്കുവേണ്ടി കരുമാല്ലൂർ, കുന്നുകര  
വില്ലേജുകളിൽ ഭൂമി ഏറ്റെടുക്കൽ

എറണാകുളം ജില്ലാ കളക്ടർ ചുമതലപ്പെടുത്തിയത്



അർത്ഥനാധികാരി

കേരള ജല അതോറിറ്റി

പ്രോജക്ട് ഡിവിഷൻ

പെരുമ്പാവൂർ

എറണാകുളം ജില്ല

സാമൂഹ്യ പ്രത്യാഘാത  
വിലയിരുത്തൽ യൂണിറ്റ്

രാജഗിരി ട്രാസ്റ്റ് റീച്ച്

രാജഗിരി കോളേജ് ഓഫ്

സോഷ്യൽ സയൻസസ്

രാജഗിരി.പി.ഒ. കളമശേരി

പിൻ: 683 104

എറണാകുളം ജില്ല

ഫോൺ: 0484 2911332/2550785

[rossrajagiri@gmail.com](mailto:rossrajagiri@gmail.com)

[www.rajagirioutreach.in](http://www.rajagirioutreach.in)

**ഉള്ളടക്കം**

**അദ്ധ്യായം 1 : പഠനത്തിന്റെ സംക്ഷിപ്ത രൂപം**

- 1.1 പദ്ധതിയും ജനകീയ ലക്ഷ്യങ്ങളും
- 1.2 പദ്ധതി പ്രദേശം
- 1.3 ഭൂമി ഏറ്റെടുക്കുന്നതിന്റെ വ്യാപ്തിയും സ്വഭാവവും
- 1.4 പരിഗണിക്കപ്പെട്ട ഇതര മാർഗ്ഗങ്ങൾ
- 1.5 സാമൂഹ്യ പ്രത്യാഘാതങ്ങൾ
- 1.6 ലഘൂകരണ നടപടികൾ

**അദ്ധ്യായം 2: പദ്ധതിയുടെ വിശദവിവരങ്ങൾ**

- 2.1. പദ്ധതി നിർവ്വഹകർ, നിയന്ത്രണ ഘടന എന്നിവ ഉൾപ്പെടെ പദ്ധതിയുടെ പശ്ചാത്തലം
- 2.2. നിയമത്തിൽ പ്രതിപാദിക്കുന്ന പൊതുതാൽപര്യത്തിന് പദ്ധതി എങ്ങിനെ അനുയോജ്യമാകുന്നു എന്നതുൾപ്പെടെ പദ്ധതിയുടെ യുക്തി
- 2.3. പദ്ധതിയുടെ സ്ഥലം, വലിപ്പം, ലക്ഷ്യം, ചെലവ് തുടങ്ങിയ വിവരങ്ങൾ
- 2.4 ഇതര മാർഗ്ഗങ്ങൾ പരിശോധിക്കൽ
- 2.5 പദ്ധതി നിർമ്മാണ ഘട്ടങ്ങൾ
- 2.6 പദ്ധതിയുടെ രൂപരേഖ, വലിപ്പം, സൗകര്യങ്ങൾ
- 2.7. അനുബന്ധ സൗകര്യങ്ങളുടെ ആവശ്യകത
- 2.8 ആവശ്യമായ സ്ഥിരവും താൽക്കാലികവുമായ തൊഴിൽ ശക്തി
- 2.9 മുൻപേ നടത്തിയ സാമൂഹ്യ/ പരിസ്ഥിതി പ്രത്യാഘാത വിലയിരുത്തൽ/സാങ്കേതിക സാധ്യതാ പഠനങ്ങളുടെ വിവരങ്ങൾ
- 2.10.ബാധകമായ നിയമങ്ങളും നയങ്ങളും

**അദ്ധ്യായം 3: പഠന സംഘം, പഠന സമീപനം, പദ്ധതിശാസ്ത്രം**

3.1 പഠന സംഘാംഗങ്ങളുടെ വിദ്യാഭ്യാസ യോഗ്യത ഉൾപ്പെടെയുള്ള വിവരങ്ങൾ

3.2 പഠനത്തിനുപയോഗിച്ച പദ്ധതിശാസ്ത്രം, സാങ്കേതിക രീതി എന്നിവയെ കുറിച്ചുള്ള വിവരണവും, അത് ഉപയോഗിച്ചതിന്റെ യുക്തിയും, പഠനത്തിനു വേണ്ട വിവരശേഖരണം നടത്തിയ രീതിയും.

3.3 പഠനത്തിനുപയോഗിച്ച മാതൃകാപരിശോധനാ രീതി

3.4 പഠനത്തിനുപയോഗിച്ച വിവരങ്ങളെയും അവ ലഭ്യമായ സ്രോതസ്സുകളെക്കുറിച്ചുമുള്ള അവലോകനം.

3.5 തൽപ്പരകക്ഷികളുമായുള്ള കൂടിയാലോചന, പബ്ലിക് ഹിയറന്റ് എന്നിവയുടെ സംക്ഷിപ്ത വിവരങ്ങൾ

**അദ്ധ്യായം 4: സ്ഥലത്തിന്റെ മൂല്യ നിർണ്ണയം**

4.1 ഭൂപടത്തിന്റെയും സ്ഥലത്തെ പ്രാഥമിക സ്രോതസ്സുകളുടെയും സഹായത്തോടെ പദ്ധതിപ്രദേശത്തിന്റെ വിവരണം

4.2 പദ്ധതിയുടെ സ്വാധീനം മൂലം മൊത്തത്തിലുള്ള പ്രത്യാഘാതം (ഏറ്റെടുക്കപ്പെടുന്ന പദ്ധതിപ്രദേശത്തിന്റേത് മാത്രമല്ല)

4.3 പദ്ധതിയ്ക്കാവശ്യമായ മൊത്തം ഭൂമി

4.4 പദ്ധതി ബാധിത പ്രദേശത്തിന്റെ സമീപത്ത് പൊതുജനങ്ങൾ ഉപയോഗിക്കുന്ന സ്ഥലം ഉണ്ടെങ്കിൽ അതിന്റെ നിലവിലെ ഉപയോഗം.

4.5 നേരത്തെ വാങ്ങിയതോ, അന്യാധീനപ്പെട്ടതോ, പണയപ്പെടുത്തിയതോ, അല്ലെങ്കിൽ ഏറ്റെടുത്തതോ ആയ ഭൂമി, ഏറ്റെടുക്കപ്പെടുന്ന ഓരോ ഭൂഭാഗത്തിന്റെയും പദ്ധതിപ്രകാരമുള്ള ഉപയോഗം.

4.6 ഏറ്റെടുക്കുന്ന സ്ഥലത്തിന്റെ അളവും പ്രദേശവും

4.7 ആഘാതബാധിതഭൂമിയുടെ തരവും നിലവിലെ ഉപയോഗവും, കൃഷിഭൂമിയാണെങ്കിൽ ജലസേചനം, വിള തുടങ്ങിയ വിവരങ്ങൾ

4.8 കൈവശഭൂമിയുടെ അളവ്, ഉടമസ്ഥതയുടെ രീതി, സ്ഥലത്തിന്റെ കിടപ്പ്, വാസയോഗ്യമായ വീടുകളുടെ എണ്ണം.

4.9 കഴിഞ്ഞ 3 വർഷക്കാലത്തെ ഭൂമി കൈമാറ്റവും വിലയും, ഉപയോഗവും

**അദ്ധ്യായം 5: ആഘാതബാധിത കുടുംബങ്ങളെക്കുറിച്ചും വസ്തുവകകളെക്കുറിച്ചുമുള്ള കണക്ക്.**

5.1 കുടുംബങ്ങളുടെ എണ്ണം

5.1.1. പ്രത്യക്ഷ പ്രത്യഘാതബാധിത കുടുംബങ്ങൾ (ഏറ്റെടുക്കപ്പെടുന്ന സ്ഥലത്തിന്റെ ഉടമകൾ)

5.2. വനാവകാശം നഷ്ടപ്പെടുന്ന പട്ടിക വർഗ്ഗ/ആദിവാസി കുടുംബങ്ങൾ

5.3 പൊതുവിഭവങ്ങൾ ആഘാതബാധിതമാകുന്നതുമൂലം ഉപജീവനമാർഗം നഷ്ടപ്പെടുന്ന കുടുംബങ്ങൾ

5.4 കേന്ദ്ര-സംസ്ഥാന സർക്കാരുകളുടെ ഏതെങ്കിലും പദ്ധതിയിലൂടെ ലഭിച്ച സ്ഥലം ഏറ്റെടുക്കപ്പെടുന്ന കുടുംബങ്ങൾ

5.5 3 വർഷമോ അതിലധികമോ ഏറ്റെടുക്കപ്പെടുന്ന നഗരപ്രദേശത്ത് താമസിക്കുന്ന കുടുംബങ്ങൾ

5.6 3 വർഷമോ അതിലധികമോ ഏറ്റെടുക്കപ്പെടുന്ന ഭൂമിയിൽ പ്രാഥമിക ജീവനോപാധിയായി ആശ്രയിച്ചിരുന്ന കുടുംബങ്ങൾ

5.6.1 പദ്ധതിയുടെ പരോക്ഷ ആഘാതബാധിതർ (ഏറ്റെടുക്കപ്പെടുന്നത് സ്വന്തം ഭൂമിയല്ലെങ്കിലും പരോക്ഷമായി ആഘാതബാധിതരാകുന്നവർ)

5.6.2. ഫലദായക വസ്തുക്കളുടെയും പ്രത്യേക സ്ഥലങ്ങളുടെയും വിവരപട്ടിക

**അദ്ധ്യായം 6: സാമൂഹ്യ-സാമ്പത്തിക-സാംസ്കാരിക രൂപരേഖ (പദ്ധതിപ്രദേശവും പുനസ്ഥാപനപ്രദേശവും)**

6.1 പദ്ധതിപ്രദേശത്തെ ജനസംഖ്യാപരമായ വിവരങ്ങൾ

6.2 വരുമാനവും ദാരിദ്ര്യതലവും

6.3 ദുർബ്ബലജനവിഭാഗം

6.4 ഭൂമിയുടെ ഉപയോഗവും ഉപജീവനമാർഗവും

6.5 പ്രദേശത്തെ സാമ്പത്തിക പ്രവർത്തനങ്ങൾ

6.6 പ്രാദേശിക ഉപജീവന ഘടകങ്ങൾ

6.7 കുടുംബ ബന്ധങ്ങളും സാമൂഹിക സാംസ്കാരിക സംഘടനകളും

6.8 ഭരണ സംഘടനകൾ

6.9 രാഷ്ട്രീയ സംഘടനകൾ

- 6.10 സാമൂഹ്യാധിഷ്ഠിതമായ പൗരസംഘടനകൾ
- 6.11 പ്രാദേശീകവും ചരിത്രപരവുമായ പരിണാമപ്രക്രിയ.
- 6.12 ജീവിത സാഹചര്യങ്ങളുടെ ഗുണനിലവാരം

**അദ്ധ്യായം 7 :സാമൂഹ്യ പ്രത്യാഘാത നിയന്ത്രണ ആസൂത്രണം**

- 7.1 സാമൂഹ്യ പ്രത്യാഘാതം ദുരീകരിക്കുന്നതിനുള്ള സമീപനം
- 7.2 ആഘാതം ഒഴിവാക്കുവാനോ നഷ്ടം നികത്തുവാനോ ഉള്ള മാർഗ്ഗങ്ങൾ
- 7.3 നിയമത്തിൽ പ്രതിപാദിച്ചിരിക്കുന്നതു പ്രകാരം പുനരധിവാസത്തിനും പുനഃസ്ഥാപനത്തിനും നഷ്ടപരിഹാരത്തിനുമുള്ള നടപടിക്രമങ്ങൾ
- 7.4 പദ്ധതിരേഖയിൽ ഉൾപ്പെടുത്തുമെന്ന് അർത്ഥനാധികാരി പ്രസ്താവിച്ചിട്ടുള്ള നടപടികൾ
- 7.5 സാമൂഹ്യപ്രത്യാഘാത വിലയിരുത്തൽ പഠനത്തിൽ കണ്ടെത്തിയ വിവിധങ്ങളായ പ്രത്യാഘാതങ്ങളുടെ തീവ്രത കുറയ്ക്കുവാൻ വേണ്ടി പദ്ധതി രൂപകൽപനയിൽ വരുത്തേണ്ട മാറ്റങ്ങൾ
- 7.6.ഓരോ നടപടികളും അതിനുവേണ്ട സമയക്രമവും ഉൾക്കൊള്ളിച്ചുകൊണ്ട് ആഘാതം ദുരീകരിക്കുന്നതിനുള്ള വിശദമായ പദ്ധതി.
- 7.7.അർത്ഥനാധികാരി നിർവ്വഹിക്കുമെന്നോ, പിന്നീട് നിർവ്വഹിക്കാമെന്നോ ഉറപ്പ് നൽകിയിട്ടുള്ളതും എന്നാൽ നിർവ്വഹിച്ചിട്ടില്ലാത്തതുമായ സാമൂഹ്യ പ്രത്യാഘാത നിയന്ത്രണ ആസൂത്രണം

**അദ്ധ്യായം 8 :സാമൂഹ്യ പ്രത്യാഘാത ദുരീകരണ പദ്ധതി സ്ഥാപന സംവിധാനം**

- 8.1. സ്ഥാപന സംവിധാനങ്ങളും നിയുക്ത വ്യക്തികളും
- 8.2. ഗവർണ്മെന്റേതര സ്ഥാപനങ്ങളുടെ പങ്കാളിത്തം ഉണ്ടെങ്കിൽ വിവരിക്കുക
- 8.3. സാങ്കേതിക സഹായം ഉൾപ്പെടെ കാര്യക്ഷമതാ നിർമ്മാണ പദ്ധതിയോ കാര്യക്ഷമതാശേഷിയോ ആവശ്യമായ് വരുന്നുണ്ടെങ്കിൽ വിവരിക്കുക
- 8.4. ഓരോ പ്രവർത്തനത്തിനും വേണ്ട സമയക്രമം

**അദ്ധ്യായം 9 :സാമൂഹ്യ പ്രത്യാഘാതം കൈകാര്യം ചെയ്യുന്നതിനുള്ള ബഡ്ജറ്റും സാമ്പത്തിക നടപടികളും**

- 9.1. പുനരധിവാസത്തിനും പുനഃസ്ഥാപനത്തിനും വേണ്ടി വരുന്ന ചിലവ്
- 9.2. വാർഷിക ബഡ്ജറ്റും ആസൂത്രണ രേഖയും
- 9.3. സാമ്പത്തിക സ്രോതസ്സ് തരം തിരിച്ച്

**അദ്ധ്യായം 10: സാമൂഹ്യപ്രത്യാഘാത ദുരീകരണ പദ്ധതി - മേൽനോട്ടവും**

**മൂല്യനിർണ്ണയവും**

- 10.1. മേൽനോട്ടവും മൂല്യനിർണ്ണയവും - പ്രധാന സൂചികകൾ
- 10.2. റിപ്പോർട്ടിങ്ങ് രീതിയും മേൽനോട്ട കർത്തവ്യങ്ങളും
- 10.3. സ്വതന്ത്ര മൂല്യനിർണ്ണയം - രൂപരേഖ

**അദ്ധ്യായം 11 : നേട്ടങ്ങളും നഷ്ടങ്ങളും- അപഗ്രഥനം, ശുപാർശകൾ**

11.1 പൊതു ആവശ്യം, കുറഞ്ഞ സ്ഥാനഭ്രംശം, ആവശ്യമായ ഏറ്റവും കുറവ് സ്ഥലം, സാമൂഹ്യപ്രത്യാഘാതത്തിന്റെ സ്വഭാവവും തീവ്രതയും, നഷ്ടം നികത്തുവാനുതകുന്ന സമൂഹ്യ പ്രത്യാഘാത ദുരീകരണ ആസൂത്രണം എന്നിവയെക്കുറിച്ചുള്ള അന്തിമ നിഗമനം.

11.2 മുകളിൽ പറഞ്ഞിരിക്കുന്ന വിലയിരുത്തലുകൾ തുലനം ചെയ്യുമ്പോൾ ഭൂമി ഏറ്റെടുക്കാനോ ഇല്ലയോ എന്നതിനുള്ള അന്തിമ ശുപാർശ

**പട്ടികകൾ**

- 1.3.1. പദ്ധതിക്ക് വേണ്ടി ഏറ്റെടുക്കപ്പെടുന്ന സ്ഥലം
- 1.5.1. സ്ഥല ഉടമകളും ഉണ്ടാകുവാനിടയുള്ള നഷ്ടങ്ങളും
- 3.1.1. പഠനസംഘം
- 4.7.1. പദ്ധതിബാധിതഭൂമിയിലെ വിളകൾ, വൃക്ഷങ്ങൾ, ജലസേചന സൗകര്യം
- 4.8.1. കൈവശമായ ഭൂമിയുടെ അളവ്
- 5.1.1. പദ്ധതിബാധിതരാകുന്ന ഭൂവുടമകൾ
- 5.6.1. പദ്ധതിബാധിതഭൂമിയിലെ ആസ്തികൾ
- 7.6.1. സാമൂഹ്യപ്രത്യാഘാത ലഘൂകരണ പദ്ധതി

**ചിത്രങ്ങൾ**

- 4.1.1. പദ്ധതിപ്രദേശങ്ങളുടെ ലൊക്കേഷൻ മാപ്പ്

# അദ്ധ്യായം 1

## പഠനത്തിന്റെ സംക്ഷിപ്ത രൂപം

### 1.1. പദ്ധതിയും ജനകീയ ലക്ഷ്യങ്ങളും

എറണാകുളം ജില്ലയിൽ അടുത്ത് അടുത്തായി സ്ഥിതി ചെയ്യുന്നതും കുടിവെള്ളക്ഷാമത്തിന്റെ രൂക്ഷത അനുഭവിച്ചുകൊണ്ടിരിക്കുന്നതുമായ രണ്ട് പഞ്ചായത്തുകളാണ് കരുമാല്ലൂരും കുന്നുകരയും. ആലുവ, പറവൂർ, ഏലൂർ, കളമശേരി മുനിസിപ്പാലിറ്റികളുടെ സമീപത്ത് സ്ഥിതിചെയ്യുന്ന ടി പഞ്ചായത്തുകളിലെ ജനങ്ങളിൽ ഭൂരിഭാഗവും കർഷകരാണ്. പ്രദേശത്തെ ജനങ്ങൾ ഗാർഹികവും ഗാർഹികേതരവുമായ ആവശ്യങ്ങൾക്കുള്ള ജലത്തിനുവേണ്ടി ജലസേചന കനാലുകളെയും അരുവികളെയുമാണ് ആശ്രയിച്ചുവരുന്നത്. വേനൽ കാലത്ത് പ്രസ്തുത ജലസ്രോതസുകളുടെ ഗുണനിലവാരം മോശമായിതീരുന്നു. കൂടാതെ അന്യസംസ്ഥാന തൊഴിലാളികൾ ഉൾപ്പെടെ ജനസാന്ദ്രത കൂടിവരുന്നതോടൊപ്പം മാലിന്യങ്ങളും വർദ്ധിച്ചുവരുന്നതിനാൽ പ്രദേശത്തെ ജലത്തിന്റെ ഗുണനിലവാരത്തെ കൂടുതൽ പ്രതികൂലമായി ബാധിക്കുന്നു.

കൊച്ചി അന്താരാഷ്ട്ര വിമാനത്താവളത്തിന്റെ സാമീപ്യമുള്ളതിനാലും സ്മാർട്ട് സിറ്റിയുടെ പശ്ചാത്തലത്തിലും വളരെ വേഗത്തിൽ വ്യാവസായിക കേന്ദ്രങ്ങളായി മാറി കൊണ്ടിരിക്കുന്ന പഞ്ചായത്തുകളാണ് കരുമാല്ലൂരും കുന്നുകരയും. ടി പഞ്ചായത്തുകളിൽ നിലവിൽ പ്ലാറ്റുകളും ടൗൺഷിപ്പുകളും വന്നുകൊണ്ടിരിക്കുന്നു. കൂടാതെ വിമാനത്താവളത്തിന്റെ പ്രദേശത്തും ജലത്തിന്റെ ആവശ്യകത വർദ്ധിച്ചുവരുന്നു. ഈ ആവശ്യം നിവർത്തിക്കുന്നതിനുവേണ്ട യുക്തമായ ഒരു ജലവിതരണ പദ്ധതി ടി പഞ്ചായത്തുകളിൽ നിലവിലില്ല. കരുമാല്ലൂർ പഞ്ചായത്തിൽ മുപ്പത്തടം ട്രീറ്റ്‌മെന്റ് പ്ലാന്റിൽ നിന്നും കുന്നുകര പഞ്ചായത്തിൽ ചൊവ്വര ട്രീറ്റ്‌മെന്റ് പ്ലാന്റിൽ നിന്നുമാണ് ജലവിതരണം നടത്തിവരുന്നത്. പദ്ധതിപ്രദേശത്ത് നിന്നും ദൂരെയുള്ള സ്രോതസിൽ

നിന്നും ജലവിതരണം നടത്തുന്നത് ഉൾജനഷ്ടത്തിന് കാരണമാകുന്നു എന്ന് മാത്രമല്ല വർദ്ധിച്ച് വരുന്ന ജല ആവശ്യം നിവർത്തിക്കുവാൻ നിലവിലെ സംവിധാനം അപര്യാപ്തവുമാണ്. ആയതിനാൽ അടുത്ത് അടുത്തായി സ്ഥിതിചെയ്യുന്ന കരുമാലൂർ, കുന്നുകര പഞ്ചായത്തുകളെ ചൊവ്വൂർ, മുപ്പത്തടം ജലവിതരണ പദ്ധതികളിൽ നിന്നും വേർതിരിച്ച് ടി പഞ്ചായത്തുകളിലെ മുഴുവൻ പ്രദേശങ്ങളിലും മതിയായ ശുദ്ധജലവിതരണം നടക്കുന്നതിന് അവിടെ നിലവിലുള്ള ജലവിതരണ സംവിധാനത്തെ വിപുലീകരിക്കേണ്ടതുണ്ട്.

**1.2. പദ്ധതി പ്രദേശം**

എറണാകുളം ജില്ലയിലെ പറവൂർ താലൂക്കിലുൾപ്പെട്ട കരുമാലൂർ, കുന്നുകര വില്ലേജുകളിൽ നിന്നാണ് പദ്ധതിക്ക് വേണ്ടി ഭൂമി ഏറ്റെടുക്കുവാൻ ഉദ്ദേശിക്കുന്നത്.

**1.3. ഭൂമി ഏറ്റെടുക്കുന്നതിന്റെ വ്യാപ്തിയും സ്വഭാവവും**

എറണാകുളം ജില്ലയിലെ പറവൂർ താലൂക്കിൽ ഉൾപ്പെട്ട കരുമാലൂർ വില്ലേജിൽ സർവ്വേനമ്പർ 421/28 ൽ നിന്നും ഏകദേശം 0.0479 ഹെക്ടർ സ്ഥലവും കുന്നുകര വില്ലേജിലെ 660/2A, 668/1A എന്നീ സർവ്വേനമ്പരുകളിൽ നിന്നും ഏകദേശം 0.4551 ഹെക്ടർ സ്ഥലവുമാണ് പദ്ധതിക്ക് വേണ്ടി ഏറ്റെടുക്കുവാൻ ഉദ്ദേശിക്കുന്നത്. റെവന്യൂ വകുപ്പിൽ നിന്നും ലഭ്യമായ രേഖകൾ പ്രകാരം ടി സ്ഥലങ്ങൾ പുരയിടം വിഭാഗത്തിൽ ഉൾപ്പെടുന്നു. 2021 ജൂൺ 18 തീയതിയിലെ കേരള ഗസറ്റ് നമ്പർ 1804 ൽ പ്രസിദ്ധപ്പെടുത്തിയ 2021 ജൂൺ 17 തീയതിയിലെ എറണാകുളം ജില്ലാകളക്ടറുടെ വിജ്ഞാപനം നമ്പർ : സി6-1451/20 പ്രകാരമുള്ള സ്ഥലവിവരങ്ങൾ താഴെ നൽകിയിരിക്കുന്നു.

**പട്ടിക 1.3.1.: പദ്ധതിയ്ക്ക് വേണ്ടി ഏറ്റെടുക്കപ്പെടുന്ന സ്ഥലം**

താലൂക്ക്	വില്ലേജ്	സർവ്വേ നമ്പർ	വിവരണം	ഏകദേശ വിസ്തീർണ്ണം (ഹെക്ടറിൽ)
പറവൂർ	കരുമാലൂർ	421/28	പുരയിടം	0.0479
	കുന്നുകര	660/2A	പുരയിടം	0.4014
		668/1 A	പുരയിടം	0.0537



ആകെ വിസ്തീർണ്ണം	0.5030
-----------------	--------

**1.4 പരിഗണിക്കപ്പെട്ട ഇതര മാർഗ്ഗങ്ങൾ**

കരുമാലൂർ, കുന്നുകര പഞ്ചായത്തുകളിലെ ജനസംഖ്യാനുപാതികമായ വെള്ളത്തിന്റെ ആവശ്യകത 2050 വർഷത്തിൽ 100 IPCD ക്ക് 9.00 MLD ആയിരിക്കും. എന്ന് കണക്കാക്കപ്പെട്ടതിന്റെ അടിസ്ഥാനത്തിൽ പ്രദേശത്തെ ഗാർഹികേതര ആവശ്യങ്ങളുൾപ്പെടെ നിവർത്തിക്കുന്നതിനായി 9.00 MLD കപ്പാസിറ്റിയുള്ള ഒരു പുതിയ ജല ശുദ്ധീകരണ പ്ലാന്റ് (WTP) നിർമ്മിക്കുന്നതിനുള്ള വിശദമായ എഞ്ചിനീയറിങ്ങ് റിപ്പോർട്ട് തയ്യാറാക്കിയിരുന്നു. കരുമാലൂർ പഞ്ചായത്തിലെ തടിക്കടവ് പാലത്തിന് സമീപമുള്ള പുറമ്പോക്ക് ഭൂമിയായിരുന്നു ഇതിനായി കണ്ടെത്തിയിരുന്നത്. പക്ഷെ 2018 ആഗസ്തിലെ വെള്ളപ്പൊക്കത്തിൽ ടി സ്ഥലത്ത് രൂക്ഷമായ വെള്ളപ്പൊക്കമുണ്ടായി. ആയതിനാൽ പ്രസ്തുത സ്ഥലത്തിന് പകരമായി വെള്ളപ്പൊക്കം ഉണ്ടാകുവാനിടയുള്ള പരമാവധി തലത്തിൽ നിന്നും ഉയരത്തിലുള്ള ഒരു സ്ഥലം കണ്ടെത്തേണ്ടതായി വന്നു. പ്രദേശത്ത് പദ്ധതിക്ക് അനുയോജ്യമായ മറ്റ് സ്ഥലങ്ങൾ ഇല്ല എന്ന് അർത്ഥനാധികാരി ഭൂമി ഏറ്റെടുക്കുന്നതിനുവേണ്ടി സമർപ്പിച്ച അർത്ഥനാഫോറം (ഫോറം നമ്പർ 2) വ്യക്തമാക്കുന്നു.

**1.5 സാമൂഹ്യ പ്രത്യാഘാതങ്ങൾ**

കരുമാലൂർ, കുന്നുകര പഞ്ചായത്തുകൾക്ക് വേണ്ടിയുള്ള ശുദ്ധജല വിതരണ പദ്ധതി നടപ്പിൽ വരുമ്പോൾ ടി പഞ്ചായത്തുകളിൽ നിലവിൽ അനുഭവിച്ചുകൊണ്ടിരിക്കുന്ന ശുദ്ധജലക്ഷാമത്തിന് പരിഹാരമാകും. എന്നിരുന്നാലും പദ്ധതിക്ക് വേണ്ടി പട്ടിക 1.3.1. ൽ നൽകിയിരിക്കുന്ന സർവ്വെ നമ്പറുകളിൽ നിന്ന് ഭൂമി ഏറ്റെടുക്കുമ്പോൾ പ്രസ്തുത സ്ഥലങ്ങളുടെ ഉടമകളായ 4 വ്യക്തികൾക്ക് ഉണ്ടാകുവാനിടയുള്ള നഷ്ടങ്ങൾ തുടർന്ന് വിശകലനം ചെയ്യുന്നു:

**പട്ടിക 1.5.1: സ്ഥല ഉടമകളും ഉണ്ടാകുവാനിടയുള്ള നഷ്ടങ്ങളും**

ഭൂവുടമയുടെ പേര്	വില്ലേജ്	സർവ്വെ	ഉണ്ടാകുവാനിടയുള്ള പ്രത്യാഘാതം
-----------------	----------	--------	-------------------------------

		<i>നമ്പർ</i>	
ശ്രീമതി. സജീന പുത്തൻപറമ്പിൽ വീട് മാഞ്ഞാലി	കരുമാലൂർ	421/28	കൈവശഭൂമി നഷ്ടമാകുന്നു. ടി സ്ഥലത്ത് ഒരു തെങ്ങും 1 കിണറും 1 വൈദ്യുതി പോസ്റ്റും ഉണ്ട്
ശ്രീമതി. ദില മാധവൻ കളത്തിൽ വീട് നോർത്ത് അടുവാശ്ശേരി	കുന്നുകര	660/2A  660/2A	തെങ്ങ്, കവുങ്ങ്, കശുമാവ് എന്നിവ ഉൾപ്പെടെയുള്ള ഫലഭൂയിഷ്ടമായ വൃക്ഷങ്ങളുള്ള പാരമ്പര്യമായി കൈവശമായ ഭൂമി നഷ്ടമാകുന്നു. വിളകളുടെ ഇനത്തിൽ ലഭിക്കുന്ന വരുമാനം നഷ്ടമാകുന്നു. ടി സ്ഥലത്ത് 1 കിണറും പമ്പ് ഹൗസും 2 വൈദ്യുതി പോസ്റ്റും ഉണ്ട്
ശ്രീ. മുഹമ്മദ് റാഫി വെളിയത്ത് പറമ്പിൽ വീട് വയൽക്കര, കുന്നുകര			കൈവശഭൂമി നഷ്ടമാകുന്നു. ടി സ്ഥലത്ത് 2 വട്ടമരങ്ങളുണ്ട്
ശ്രീ. സുധേഷ് രാമറാവു അമരാവതി ദയാനന്ദൻ സ്ട്രീറ്റ് 10/550 B ഫോർട്ട്കൊച്ചി		668/1A	തെങ്ങ്, കശുമാവ്, തേക്ക്, പുളി എന്നീ വൃക്ഷങ്ങളും കപ്പ, വാഴ എന്നീ കൃഷികളുള്ളതുമായ കൈവശഭൂമി നഷ്ടമാകുന്നു. വിളകളുടെ ഇനത്തിൽ ലഭിക്കുന്ന വരുമാനം നഷ്ടമാകുന്നു. ടി സ്ഥലത്ത് പൊളിഞ്ഞ് കിടക്കുന്ന ഒരു കെട്ടിടം ഉണ്ട്.

**കുറിപ്പ്:** മുകളിൽ പറഞ്ഞിരിക്കുന്ന വസ്തുതകൾ വിവരദാതാക്കളിൽനിന്നും ലഭിച്ചതാണ്; രേഖാപരമായി തെളിവുകൾ പരിശോധിക്കേണ്ടതാണ്.

**1.6 ലഘൂകരണ നടപടികൾ**

ഭൂമി ഏറ്റെടുക്കലിൽ ന്യായമായ നഷ്ടപരിഹാരത്തിനും സുതാര്യതയ്ക്കും പുനഃരധിവാസത്തിനും പുനഃസ്ഥാപനത്തിനുമുള്ള അവകാശ നിയമം 2013 & കേരള ഭൂമി ഏറ്റെടുക്കലിൽ ന്യായമായ നഷ്ടപരിഹാരത്തിനും സുതാര്യതയ്ക്കും പുനഃരധിവാസത്തിനും പുനഃസ്ഥാപനത്തിനുമുള്ള അവകാശ ചട്ടം 2015 പ്രകാരവും, ഭൂമി ഏറ്റെടുക്കലിൽ ന്യായമായ നഷ്ടപരിഹാരത്തിനും സുതാര്യതയ്ക്കും പുനഃരധിവാസത്തിനും പുനഃസ്ഥാപനത്തിനുമുള്ള അവകാശ നിയമം 2013 ന്റെ വെളിച്ചത്തിൽ കേരള സർക്കാർ റവന്യൂ വകുപ്പിന്റെ 23.09.2015 തീയതിയിലെ ഉത്തരവ് നമ്പർ G.O(MS)No.485/2015/RD പ്രകാരവും 29/12/2017 തീയതിയിലെ G.O(Ms)No.448/2017/ RD

പ്രകാരവും പുറപ്പെടുവിച്ച കേരള സംസ്ഥാനത്ത് ഭൂമി ഏറ്റെടുക്കുന്നതിനുള്ള പുനഃരധിവാസ പുനഃസ്ഥാപന പാക്കേജ് തീരുമാനിക്കുന്നതിനുള്ള പോളിസിക്ൾ പ്രകാരവുമുള്ള നഷ്ടപരിഹാരം നൽകുന്നതിലൂടെ കരുമാല്ലൂർ, കുന്നുകര പഞ്ചായത്തുകൾക്ക് വേണ്ടിയുള്ള ശുദ്ധജല വിതരണ പദ്ധതിക്ക് വേണ്ടി വിജ്ഞാപനം ചെയ്യപ്പെട്ടിട്ടുള്ള സർവ്വനമ്പരുകളിൽ നിന്നും ഭൂമി ഏറ്റെടുക്കുമ്പോൾ ഭൂവുടമകൾക്ക് ഉണ്ടാകുവാനിടയുള്ള ഭൂമിനഷ്ടം, ആസ്തികളുടെ നഷ്ടം, വിളകളുടെ ഇനത്തിൽ ലഭിക്കുന്ന വരുമാന നഷ്ടം എന്നിവ ദുരീകരിക്കാവുന്നതാണ്. നടപടികൾ വേഗത്തിലാക്കണമെന്ന ഭൂവുടമകളുടെ ആവശ്യം പരിഗണിക്കേണ്ടതാണ്. കൂടാതെ പരിസ്ഥിതി സംരക്ഷണത്തിനായി ഏറ്റെടുക്കപ്പെടുന്ന സ്ഥലങ്ങളിലെ വൃക്ഷങ്ങൾ കഴിയുന്നത്ര സംരക്ഷിക്കുകയും വെട്ടിമാറ്റപ്പെടുന്ന വൃക്ഷങ്ങൾക്ക് പകരമായി വൃക്ഷതൈകൾ നട്ടുപിടിപ്പിക്കുന്നതിനുള്ള നടപടികൾ സ്വീകരിക്കുകയും ചെയ്യേണ്ടതുണ്ട് എന്ന് കൂടി ശുപാർശ ചെയ്യുന്നു

## അദ്ധ്യായം 2 പദ്ധതിയുടെ വിശദവിവരങ്ങൾ

### 2.1. പദ്ധതി നിർവ്വഹകർ, നിയന്ത്രണ ഘടന എന്നിവ ഉൾപ്പെടെ പദ്ധതിയുടെ പശ്ചാത്തലം

കേരള ജല അതോറിറ്റി, പ്രോജക്ട് ഡിവിഷൻ, പെരുമ്പാവൂർ കാര്യലയത്തിന്റെ കീഴിൽ വരുന്ന കരുമാലൂർ, കുന്നുകര പഞ്ചായത്തുകളിലെ നിലവിലുള്ള ജലവിതരണ സംവിധാനത്തെ മെച്ചപ്പെടുത്തുന്നതിനു വേണ്ടിയാണ് നിലവിലെ ഭൂമി ഏറ്റെടുക്കൽ വിഭാവന ചെയ്തിരിക്കുന്നത്. കരുമാലൂർ, കുന്നുകര പഞ്ചായത്തുകളിലെ ജനസംഖ്യ അനുപാതത്തിലുള്ള ജലത്തിന്റെ ആവശ്യകത കണക്കാക്കുമ്പോൾ 2048 വർഷമാകുമ്പോൾ 100-lpcd ക്ക് 9.00 MLD ആയിരിക്കും എന്ന് കണക്കാക്കപ്പെടുന്നതായി വിശദമായ പദ്ധതി രേഖയിൽ സൂചിപ്പിക്കുന്നു. കൊച്ചി അന്താരാഷ്ട്ര വിമാനത്താവളത്തിന്റെ സാമീപ്യമുള്ളതിനാലും സ്മാർട്ട് സിറ്റിയുടെ പശ്ചാത്തലത്തിലും വളരെ വേഗത്തിൽ വ്യാവസായിക കേന്ദ്രങ്ങളായി മാറി കൊണ്ടിരിക്കുന്ന പഞ്ചായത്തുകളാണ് കരുമാലൂരും കുന്നുകരയും. ടി പഞ്ചായത്തുകളിൽ നിലവിൽ പ്ലാന്റുകളും ടൗൺഷിപ്പുകളും വന്നുകൊണ്ടിരിക്കുന്നു. കൂടാതെ വിമാനത്താവളത്തിന്റെ പ്രദേശത്തും ജലത്തിന്റെ ആവശ്യകത വർദ്ധിച്ചുവരുന്നു. ഈ ആവശ്യം നിവർത്തിക്കുന്നതിനുവേണ്ട യുക്തമായ ഒരു ജലവിതരണ പദ്ധതി ടി പഞ്ചായത്തുകളിൽ നിലവിലില്ല. കരുമാലൂർ പഞ്ചായത്തിൽ മുപ്പത്തടം ട്രീറ്റ്‌മെന്റ് പ്ലാന്റിൽ നിന്നും കുന്നുകര പഞ്ചായത്തിൽ ചൊവ്വര ട്രീറ്റ്‌മെന്റ് പ്ലാന്റിൽ നിന്നുമാണ് ജലവിതരണം നടത്തിവരുന്നത്. പദ്ധതിപ്രദേശത്ത് നിന്നും ദൂരെയുള്ള സ്കോതസിൽ നിന്നും ജലവിതരണം നടത്തുന്നത് ഊർജനഷ്ടത്തിന് കാരണമാകുന്നു എന്ന് മാത്രമല്ല വർദ്ധിച്ചു വരുന്ന ജല ആവശ്യം നിവർത്തിക്കുവാൻ നിലവിലെ സംവിധാനം

അപര്യാപ്തവുമാണ്. ആയതിനാൽ കരുമാലൂർ, കുന്നുകര പഞ്ചായത്തുകളിലെ മുഴുവൻ പ്രദേശങ്ങളിലും മതിയായ ശുദ്ധജലവിതരണം സാധ്യമാകുന്നതിന് അവിടെ നിലവിലുള്ള ജലവിതരണ സംവിധാനത്തെ വിപുലീകരിക്കുന്നതിനുവേണ്ടിയാണ് നിലവിലെ ഭൂമി ഏറ്റെടുക്കൽ വിഭാവന ചെയ്തിരിക്കുന്നത്

**2.2. നിയമത്തിൽ പ്രതിപാദിക്കുന്ന പൊതുതാൽപര്യത്തിന് പദ്ധതി എങ്ങിനെ അനുയോജ്യമാകുന്നു എന്നതുൾപ്പടെ പദ്ധതിയുടെ യുക്തി**

നിർദ്ദിഷ്ട പദ്ധതി ഒരു പ്രദേശത്തിന്റെ അടിസ്ഥാന ആവശ്യങ്ങളിൽ ഉൾപ്പെടുന്നതാണ്. കൂടാതെ ഭൂമി ഏറ്റെടുക്കലിൽ ന്യായമായ നഷ്ടപരിഹാരത്തിനും സുതാര്യതയ്ക്കും പുനഃരധി വാസത്തിനും പുനഃസ്ഥാപനത്തിനുമുള്ള അവകാശ നിയമം 2013 വകുപ്പ് 2 ൽ ലിസ്റ്റ് ചെയ്തിരിക്കുന്ന പൊതു ആവശ്യങ്ങളിൽ ഉൾപ്പെടുന്നു.

**2.3. പദ്ധതിയുടെ സ്ഥലം, വലിപ്പം, ലക്ഷ്യം, ചെലവ് തുടങ്ങിയ വിവരങ്ങൾ**

കരുമാലൂർ, കുന്നുകര പഞ്ചായത്തുകളിലെ ഗാർഹികേതര ഉപയോഗത്തിന് ഉൾപ്പെടെയുള്ള ജലത്തിന്റെ ആവശ്യങ്ങൾ നിവർത്തിക്കുന്നതിന് പദ്ധതി പ്രദേശത്ത് 9.00 MLD വിസ്താരത്തിലുള്ള ഒരു പുതിയ ജല ശുദ്ധീകരണ പ്ലാന്റ് നിർമ്മിക്കുവാൻ അർത്ഥനാധികാരിയായ കേരള ജല അതോറിറ്റി, പെരുമ്പാവൂർ ഡിവിഷൻ ഉദ്ദേശിക്കുന്നതായി വിശദമായ പദ്ധതിരേഖയിൽ വ്യക്തമാക്കുന്നു. കുന്നുകരയിൽ ഒരു പുതിയ ട്രീറ്റ്മെന്റ് പ്ലാന്റും OHSR ഉം നിർമ്മിക്കുന്നതിന് കുന്നുകര പഞ്ചായത്തിലെ മലൈകുനിൽ നിലവിലുള്ള OHSR ന് സമീപത്തായി സ്വകാര്യ വ്യക്തിയുടെ ഉടമസ്ഥതയിലുള്ള 90 സെൻ്റ് ഭൂമി ഏറ്റെടുക്കേണ്ടതുണ്ട്. കരുമാലൂർ പഞ്ചായത്തിലെ മാഞ്ഞാലി കുന്നുമുറത്ത് OHSR നിർമ്മിക്കുന്നതിന് സ്വകാര്യ വ്യക്തിയുടെ 13 സെൻ്റ് സ്ഥലം ഏറ്റെടുക്കേണ്ടതുണ്ട്. കൂടാതെ കിണറും പമ്പ് ഹൗസും നിർമ്മിക്കുന്നതിന് കുന്നുകര പഞ്ചായത്തിലെ കായംകടവിൽ നിന്നും മറ്റൊരു 13 സെൻ്റ് സ്ഥലവും ആവശ്യമായി വരുന്നു. പദ്ധതിയുടെ പ്രതീക്ഷിത ചെലവ് 3810 ലക്ഷം രൂപയാണ് എന്ന് വിശദമായ പദ്ധതി രേഖ വ്യക്തമാക്കുന്നു

**2.4. ഇതര മാർഗ്ഗങ്ങൾ പരിശോധിക്കൽ**

കരുമാലൂർ, കുന്നുകര പഞ്ചായത്തുകളിലെ ജനസംഖ്യാനുപാതികമായ വെള്ളത്തിന്റെ ആവശ്യകത 2050 വർഷത്തിൽ 100 IPCD ക്ക് 9.00 MLD ആയിരിക്കും. എന്ന് കണക്കാക്കപ്പെട്ടതിന്റെ അടിസ്ഥാനത്തിൽ പ്രദേശത്തെ ഗാർഹികേതര ആവശ്യങ്ങളുൾപ്പെടെ നിവർത്തിക്കുന്നതിനായി 9.00 MLD കപ്പാസിറ്റിയുള്ള ഒരു പുതിയ ജല ശുദ്ധീകരണ പ്ലാന്റ് നിർമ്മിക്കുന്നതിനുള്ള വിശദമായ എഞ്ചിനീയറിങ്ങ് റിപ്പോർട്ട് തയ്യാറാക്കിയിരുന്നു. കരുമാലൂർ പഞ്ചായത്തിലെ തടിക്കടവ് പാലത്തിന് സമീപമുള്ള പുറമ്പോക്ക് ഭൂമിയായിരുന്നു ഇതിനായി കണ്ടെത്തിയിരുന്നത്. പക്ഷെ 2018 ആഗസ്തിലെ വെള്ളപ്പൊക്കത്തിൽ ടി സ്ഥലത്ത് രൂക്ഷമായ വെള്ളപ്പൊക്കമുണ്ടായി. ആയതിനാൽ പ്രസ്തുത സ്ഥലത്തിന് പകരമായി വെള്ളപ്പൊക്കം ഉണ്ടാകുവാനിടയുള്ള പരമാവധി തലത്തിൽ നിന്നും ഉയരത്തിലുള്ള ഒരു സ്ഥലം കണ്ടെത്തേണ്ടതായി വന്നു. പ്രദേശത്ത് പദ്ധതിക്ക് അനുയോജ്യമായ മറ്റ് സ്ഥലങ്ങൾ ഇല്ല എന്ന് അർത്ഥനാധികാരി ഭൂമി ഏറ്റെടുക്കുന്നതിനുവേണ്ടി സമർപ്പിച്ച അർത്ഥനാഫോറം (ഫോറം നമ്പർ 2) വ്യക്തമാക്കുന്നു.

**2.5. പദ്ധതി നിർമ്മാണ ഘട്ടങ്ങൾ**

പദ്ധതി ഒരു ഘട്ടമായിട്ടായി പൂർത്തിയാക്കുവാനാണ് ഉദ്ദേശിക്കുന്നത് എന്ന് അർത്ഥനാധികാരി അറിയിച്ചു. നിർമ്മാണ പ്രവർത്തനങ്ങൾ 2 ടെണ്ടറുകളായി നടപ്പിലാക്കും; അതായത് (i)കിണർ, പ്ലാന്റ് എന്നിവയുടെ നിർമ്മാണം, (ii)പൈപ്പ് ലൈനുകളുടെ സ്ഥാപനം.

**2.6. പദ്ധതിയുടെ രൂപരേഖ, വലിപ്പം, സൗകര്യങ്ങൾ**

കരുമാലൂർ, കുന്നുകര പഞ്ചായത്തുകളിലെ ഗാർഹികേതര ഉപയോഗത്തിന് ഉൾപ്പെടെയുള്ള ജലത്തിന്റെ ആവശ്യങ്ങൾ നിവർത്തിക്കുന്നതിന് പദ്ധതി പ്രദേശത്ത് 9.00 MLD വിസ്താരത്തിലുള്ള ഒരു പുതിയ ജല ശുദ്ധീകരണ പ്ലാന്റ് നിർമ്മിക്കുവാൻ അർത്ഥനാധികാരിയായ കേരള ജല അതോറിറ്റി, പെരുമ്പാവൂർ ഡിവിഷൻ ഉദ്ദേശിക്കുന്നതായി വിശദമായ പദ്ധതിരേഖയിൽ വ്യക്തമാക്കുന്നു. കുന്നുകരയിൽ ഒരു പുതിയ ട്രീറ്റ്മെന്റ് പ്ലാന്റും OHSR ഉം, കരുമാലൂർ പഞ്ചായത്തിലെ മാഞ്ഞാലി കുന്നുമുറത്ത് ഒരു OHSR ഉം കൂടാതെ കുന്നുകര പഞ്ചായത്തിലെ കായംകടവിൽ കിണറും പമ്പ് ഹൗസും നിർമ്മിക്കുന്നതിനായാണ് ലക്ഷ്യമിടുന്നത്. പരിസ്ഥിതി സൗഹൃദപരമായും

നിയന്ത്രിതമായ സാങ്കേതികചെലവിലും എന്നാൽ ഉപരിതല ജലശുദ്ധീകരണത്തിന് വ്യവസ്ഥാപിത മാർഗങ്ങൾ ഉപയോഗിച്ചുമാണ് പദ്ധതിയുടെ രൂപരേഖ വിഭാവനം ചെയ്തിരിക്കുന്നത്

**2.7 അനുബന്ധ സൗകര്യങ്ങളുടെ ആവശ്യകത**

പ്രദേശത്ത് നിലവിലുള്ള ജലവിതരണ പൈപ്പുകളിലൂടെയാണ് പുതിയപദ്ധതി നിലവിൽ വരുമ്പോഴും ജലവിതരണം നടപ്പിലാക്കുവാൻ വിഭാവനം ചെയ്തിരിക്കുന്നത് എന്നതിനാൽ പദ്ധതി നിർമ്മാണ ഘട്ടത്തിൽ പ്രദേശത്ത് ജലവിതരണം തടസ്സപ്പെടുവാൻ സാധ്യതയുണ്ട്. ആയതിനാൽ പദ്ധതി നിർമ്മാണഘട്ടത്തിൽ പ്രദേശത്ത് കുടിവെള്ള വിതരണം തടസപ്പെടാതിരിക്കുന്നതിന് പകരം സംവിധാനങ്ങൾ ആസൂത്രണം ചെയ്യണം.

**2.8 ആവശ്യമായ സ്ഥിരവും താൽക്കാലികവുമായ തൊഴിൽ ശക്തി**

നിർമ്മാണ പ്രവർത്തനങ്ങൾ 2 ടെണ്ടറുകളായി നടപ്പിലാക്കും; അതായത് (i)കിണർ, പ്ലാൻറ് എന്നിവയുടെ നിർമ്മാണം, (ii)പൈപ്പ് ലൈനുകളുടെ സ്ഥാപനം. സാങ്കേതിക വൈദഗ്ദ്ധ്യമുള്ള തൊഴിലാളികളെയും ആധുനിക യന്ത്ര സാമഗ്രികളും പദ്ധതി നിർമ്മാണത്തിന് ഉപയോഗിക്കും.

**2.9. മുൻപേ നടത്തിയ സാമൂഹ്യ/ പരിസ്ഥിതി പ്രത്യാഘാതവിലയിരുത്തൽ/ സാങ്കേതിക സാധ്യതാ പഠനങ്ങളുടെ വിവരങ്ങൾ**

അർത്ഥനാധികാരി പദ്ധതിയുടെ സാധ്യതാ പഠനം നടത്തിയിട്ടുണ്ട്. പദ്ധതിക്ക് വേണ്ടി ഭൂമി ഏറ്റെടുക്കുന്നതിന്റെ സാമൂഹ്യ പ്രത്യാഘാതം വിലയിരുത്തൽ പഠനമാണ് നിലവിൽ നടന്നുകൊണ്ടിരിക്കുന്നത്.

**2.10. ബാധകമായ നിയമങ്ങളും നയങ്ങളും**

കരുമാലൂർ, കുന്നുകര പഞ്ചായത്തുകൾക്ക് വേണ്ടിയുള്ള ശുദ്ധജല വിതരണ പദ്ധതിക്ക് വേണ്ടി എറണാകുളം ജില്ലയിലെ പറവൂർ താലൂക്കിലെ കരുമാലൂർ, കുന്നുകര വില്ലേജുകളിൽ നിന്നും ഭൂമി ഏറ്റെടുക്കുന്നതിനുള്ള നഷ്ടപരിഹാരം, പുനരധിവാസം,

പുനസ്ഥാപനം എന്നിവയെ സംബന്ധിക്കുന്ന നിയമങ്ങളും നയങ്ങളും ചുവടെ ചേർക്കുന്നു

- ❖ ഭൂമി ഏറ്റെടുക്കലിൽ ന്യായമായ നഷ്ടപരിഹാരത്തിനും സുതാര്യതയ്ക്കും പുനഃരധിവാസത്തിനും പുനഃസ്ഥാപനത്തിനുമുള്ള അവകാശ നിയമം 2013
- ❖ കേരളഭൂമി ഏറ്റെടുക്കലിൽ ന്യായമായ നഷ്ടപരിഹാരത്തിനും സുതാര്യതയ്ക്കും പുനഃരധിവാസത്തിനും പുനഃസ്ഥാപനത്തിനുമുള്ള അവകാശ ചട്ടം 2015
- ❖ ഭൂമി ഏറ്റെടുക്കലിൽ ന്യായമായ നഷ്ടപരിഹാരത്തിനും സുതാര്യതയ്ക്കും പുനഃരധിവാസത്തിനും പുനഃസ്ഥാപനത്തിനുമുള്ള അവകാശ നിയമം 2013 ന്റെ വെളിച്ചത്തിൽ കേരള സർക്കാർ - റവന്യൂ(ബി) വകുപ്പ് 23.09.2015 തീയതിയിലെ ഉത്തരവ് നമ്പർ G.O(MS)No.485/2015/RD പ്രകാരമുള്ള സംസ്ഥാന സർക്കാരിന്റെ നയം.
- ❖ ഭൂമി ഏറ്റെടുക്കലിൽ ന്യായമായ നഷ്ടപരിഹാരത്തിനും സുതാര്യതയ്ക്കും പുനഃരധിവാസത്തിനും പുനഃസ്ഥാപനത്തിനുമുള്ള അവകാശനിയമം 2013 ന്റെ വെളിച്ചത്തിൽ കേരള സർക്കാർ റവന്യൂ(ബി)വകുപ്പിന്റെ 29/12/2017 തീയതിയിലെ G.O(MS)No .448/ 2017/RD പ്രകാരം പുറപ്പെടുവിച്ച സംസ്ഥാന സർക്കാരിന്റെ നയം.
- ❖ വിവരവകാശ നിയമം 2005



### **അദ്ധ്യായം 3** **പഠനസംഘം, പഠനസമീപനം, പദ്ധതിശാസ്ത്രം**

കരുമാലൂർ, കുന്നുകര പഞ്ചായത്തുകൾക്ക് വേണ്ടിയുള്ള ശുദ്ധജല വിതരണ പദ്ധതിക്ക് വേണ്ടി എറണാകുളം ജില്ലയിലെ പറവൂർ താലൂക്കിലെ കരുമാലൂർ, കുന്നുകര വില്ലേജുകളിൽ നിന്നും ഭൂമി ഏറ്റെടുക്കൽ പദ്ധതിയുടെ, ഭൂമി ഏറ്റെടുക്കലിൽ ന്യായമായ നഷ്ടപരിഹാരത്തിനും പുനരധിവാസത്തിനും പുനസ്ഥാപനത്തിനുമുള്ള അവകാശനിയമം 2013 വകുപ്പ് 4(1) അനുശാസിക്കുന്ന പ്രകാരം, സാമൂഹ്യ പ്രത്യാഘാത വിലയിരുത്തൽ പഠനം നടത്തുന്നതിനും സാമൂഹ്യ പ്രത്യാഘാത നിയന്ത്രണ പദ്ധതി തയ്യാറാക്കുന്നതിനും രാജഗിരി കോളേജ് ഓഫ് സോഷ്യൽ സയൻസസിന്റെ സാമൂഹ്യ സേവന വിഭാഗമായ രാജഗിരി ഔട്ട്റീച്ചിനെ ചുമതലപ്പെടുത്തിക്കൊണ്ട് എറണാകുളം ജില്ലാകളക്ടറുടെ 2021 ജൂൺ 17 തീയതിലെ നമ്പർ: സി6-1451/20 വിജ്ഞാപനം 2021 ജൂൺ 18 തീയതിയിലെ 1804 നമ്പർ കേരള ഗസറ്റിൽ (അസാധാരണം) പ്രസിദ്ധപ്പെടുത്തിയിട്ടുണ്ട്. തദനുസൃതമായി സാമൂഹ്യ പ്രത്യാഘാത വിലയിരുത്തൽ യൂണിറ്റിന്റെ പഠന സംഘം വിവിധ ഘട്ടങ്ങളിലൂടെ പദ്ധതിയുടെ സാമൂഹ്യ പ്രത്യാഘാത വിലയിരുത്തൽ പഠനം നടത്തി.

#### **3.1 പഠന സംഘാംഗങ്ങളുടെ വിദ്യാഭ്യാസ യോഗ്യത ഉൾപ്പെടെയുള്ള വിവരങ്ങൾ**

സാമൂഹ്യ പ്രത്യാഘാത വിലയിരുത്തൽ പഠന യൂണിറ്റിന്റെ അദ്ധ്യക്ഷയായ രാജഗിരി ഔട്ട് റീച്ചിന്റെ ഡയറക്ടറുടെ നേതൃത്വത്തിൽ വിവിധ സാമൂഹ്യ- സാമ്പത്തിക സർവ്വേ കളും സാമൂഹ്യ പ്രത്യാഘാത വിലയിരുത്തൽ പഠനങ്ങളും നടത്തിയ അനുഭവ സമ്പത്തു കൂട്ടി 9 അംഗങ്ങളടങ്ങുന്ന ടീമാണ് സാമൂഹ്യ പ്രത്യാഘാത വിലയിരുത്തൽ പഠനത്തിനു വേണ്ടിയുള്ള വിവരങ്ങളുടെ ശേഖരണവും വിശകലനവും ഏകോപനവും

നടത്തി കരട് രേഖ തയ്യാറാക്കിയത്. പഠന സംഘത്തിന്റെ വിവരങ്ങൾ പട്ടിക 3.1.1 ൽ നൽകിയിരിക്കുന്നു.

**പട്ടിക 3.1.1. പഠന സംഘം**

ക്രമ നമ്പർ	പേര്	വിദ്യാഭ്യാസയോഗ്യത പദവി	പ്രവർത്തനപരിചയം
1	ഡോ:ബിനോയ് ജോസഫ്	എം.എ (എച്ച്.ആർ.എം), പി.എച്ച്.ഡി., എൽ.എൽ.ബി കൺസൾട്ടന്റ് (പ്രിൻസിപ്പാൾ, രാജഗിരി കോളേജ് ഓഫ് സോഷ്യൽ സയൻസസ്)	അധ്യാപന, ഗവേഷണ, പരിശീലന മേഖലകളിൽ 26 വർഷത്തെ പ്രവർത്തന പരിചയം
2	Dr. Fr. സാജു എം. ഡി	എം.ഫിൽ , പി.എച്ച്.ഡി.. കൺസൾട്ടന്റ്	അധ്യാപന ഗവേഷണ മേഖലയിൽ 13 വർഷത്തെ പ്രവർത്തന പരിചയം
3	Fr. ഷിനോറാ ജോസഫ്	എം.എസ്.ഡബ്ല്യു, എം.ഫിൽ കൺസൾട്ടന്റ്	അധ്യാപന ഗവേഷണ മേഖലയിൽ 5 വർഷത്തെ പ്രവർത്തന പരിചയം
4	മീന കുരുവിള	എം.എസ്.ഡബ്ല്യു, ചെയർപേഴ്സൺ	വികസനമേഖലയിൽ 35 വർഷത്തെ പ്രവർത്തന പരിചയം
5	മരിയ ടെൻസി വി.എസ്.	എം.എ, ഡി.എസ്.എസ്. റിസേർച്ച് അസോസിയേറ്റ്	വികസനമേഖലയിൽ 30 വർഷത്തെ പ്രവർത്തന പരിചയം
6	ബിജു സി.പി.	ബി.എ, ഡെവലപ്പ്മെന്റ് ഓഫീസർ	വികസനമേഖലയിൽ 24 വർഷത്തെ പ്രവർത്തന പരിചയം
7	എലിസബത്ത് പെനെലോപ്പ് ലോബോ	എം.ബി.എ. റിസേർച്ച് അസോസിയേറ്റ്	33 വർഷത്തെ പ്രവർത്തന പരിചയം

8	ഫിലോമിന കെ.എ.	ഡാറ്റാ എൻട്രി ഓപ്പറേറ്റർ	27	വർഷത്തെ പ്രവർത്തന പരിചയം.
9	ഇന്ദിര വി. വി..	ഡാറ്റാ എൻട്രി ഓപ്പറേറ്റർ	29	വർഷത്തെ പ്രവർത്തന പരിചയം.

**3.2.പഠനത്തിനുപയോഗിച്ച പദ്ധതിശാസ്ത്രം, സാങ്കേതിക രീതി എന്നിവയെക്കുറിച്ചുള്ള വിവരണവും, അത് ഉപയോഗിച്ചതിന്റെ യുക്തിയും, പഠനത്തിനു വേണ്ട വിവരശേഖരണം നടത്തിയ രീതിയും.**

പദ്ധതി ബാധിത കുടുംബങ്ങൾക്കും വ്യക്തികൾക്കും പദ്ധതി മൂലമുണ്ടായേക്കാവുന്ന വിവിധങ്ങളായ സാമൂഹ്യ പ്രത്യാഘാതങ്ങൾ കണ്ടെത്തുക കൂടാതെ സാമൂഹ്യ പ്രത്യാഘാത നിയന്ത്രണ പദ്ധതി തയ്യാറാക്കുകയും ചെയ്യുക എന്നുള്ളതാണ് സാമൂഹ്യ പ്രത്യാഘാത വിലയിരുത്തൽ പഠനത്തിന്റെ ഉദ്ദേശ്യം. സാമൂഹ്യ പ്രത്യാഘാത വിലയിരുത്തൽ പഠനത്തിനാവശ്യമായ വിവരശേഖരണത്തിന് പ്രാഥമികവും ദ്വിതീയവുമായ മേഖലകൾ അപഗ്രഥനം ചെയ്യേണ്ടതുണ്ട്.

സാമൂഹ്യ പ്രത്യാഘാത വിലയിരുത്തൽ പഠന സംഘം പദ്ധതിപ്രദേശത്ത് നടത്തിയ പ്രാഥമിക സന്ദർശനത്തിന്റെയും നിരീക്ഷണത്തിന്റെയും അടിസ്ഥാനത്തിൽ പദ്ധതിബാധിത കുടുംബങ്ങളിൽ നിന്നും വിവരശേഖരണം നടത്തുന്നതിന് വേണ്ടി ഒരു സാമൂഹ്യ-സാമ്പത്തിക സർവ്വേ ചോദ്യാവലി തയ്യാറാക്കി. ഏറ്റെടുക്കുന്ന വസ്തുവിന്റെ തരം, നിലവിലെ ഉപയോഗം, വസ്തുക്കൈവശമായ കാലാവധി, കുടുംബാംഗങ്ങളെക്കുറിച്ചുള്ള വിവരങ്ങൾ, കുടുംബത്തിന്റെ സാമ്പത്തിക-സാമൂഹിക അവസ്ഥ, പദ്ധതിയെക്കുറിച്ചും ഭൂമിഏറ്റെടുക്കലിനെക്കുറിച്ചും കുടുംബങ്ങൾക്കുള്ള അഭിപ്രായങ്ങൾ തുടങ്ങിയ ചോദ്യങ്ങൾ ടി ചോദ്യാവലിയിൽ ഉൾക്കൊള്ളുന്നു. ടി ചോദ്യാവലി ഉപയോഗിച്ച് പഠന സംഘം ഭൂവുടമകളെ നേരിൽ കണ്ടും ടെലഫോൺ മുഖാന്തിരവും വിവരങ്ങൾ ശേഖരിച്ചു.

അർത്ഥനാധികാരിയിൽ നിന്നും ഭൂമി ഏറ്റെടുക്കൽ നിർവ്വഹണ കാര്യാലയത്തിൽ നിന്നുമാണ് ദ്വിതീയ വിവരങ്ങൾ ലഭിച്ചത്. കൂടാതെ ഭൂമി ഏറ്റെടുക്കലുമായി ബന്ധപ്പെട്ട നിയമപരമായ ചട്ടക്കൂടുകളും ഭൂമി ഏറ്റെടുക്കലിൽ ന്യായമായ നഷ്ടപരിഹാരത്തിനും സുതാര്യതയ്ക്കും പുനഃരധിവാസത്തിനും പുനഃസ്ഥാപനത്തിനുമുള്ള അവകാശ നിയമം

2013 പ്രകാരമുള്ള നഷ്ടപരിഹാര നടപടികളെക്കുറിച്ചും പഠനസംഘം മനസ്സിലാക്കി. പഠനത്തിന്റെ വിവിധ ഘട്ടങ്ങൾ താഴെ വിവരിക്കുന്നു.

- പദ്ധതി പ്രദേശത്ത് പ്രാഥമിക സന്ദർശനം.
- സാമൂഹ്യ സാമ്പത്തിക സർവ്വേയുടെ ചോദ്യാവലി തയ്യാറാക്കൽ
- പദ്ധതിബാധിത വ്യക്തികളിൽ നിന്ന് വിവരശേഖരണം.
- ലഭിച്ച വിവരങ്ങളുടെ വിശകലനം.
- അർത്ഥനാധികാരിയിൽ നിന്നും ലഭിച്ച പദ്ധതിയുമായി ബന്ധപ്പെട്ട രേഖകളുടെയും റിപ്പോർട്ടുകളുടെയും പഠനം.
- സാമൂഹ്യപ്രത്യാഘാത വിലയിരുത്തൽ പഠനത്തിന്റെ കരട് രേഖ തയ്യാറാക്കൽ

**3.3. പഠനത്തിനുപയോഗിച്ച മാതൃകാപരിശോധനാ രീതി**

പദ്ധതിയുടെ പ്രത്യാഘാതം ഓരോ കുടുംബത്തിനും വ്യത്യസ്തമായിരിക്കും. എന്നതിനാൽ മാതൃകാ പരിശോധനാ രീതിയേക്കാൾ പദ്ധതിബാധിതമാകുന്ന മുഴുവൻ കുടുംബങ്ങളെയും പഠന വിധേയമാക്കുന്നതാണ് സാമൂഹ്യ പ്രത്യാഘാത വിലയിരുത്തൽ പഠനത്തിന് അഭി ലക്ഷണീയമായ മാർഗ്ഗം. ആയതിനാൽ പദ്ധതിക്ക് വേണ്ടി ഏറ്റെടുക്കപ്പെടുന്ന സ്ഥലങ്ങളുടെ മുഴുവൻ ഉടമകളെയും ബന്ധപ്പെട്ട് മുൻപേ തയ്യാറാക്കി, പരിശോധിച്ച് സ്ഥിരീകരിച്ച ചോദ്യാവലി ഉപയോഗിച്ച് നടത്തിയ സാമൂഹ്യ സാമ്പത്തിക സർവ്വേയിലൂടെയാണ് വിവരശേഖരണം നടത്തിയത്.

**3.4 പഠനത്തിനുപയോഗിച്ച വിവരങ്ങളെയും അവ ലഭ്യമായ സ്രോതസ്സുകളെക്കുറിച്ചുമുള്ള അവലോകനം**

സാമൂഹ്യ പ്രത്യാഘാത വിലയിരുത്തൽ പഠന സംഘം പദ്ധതിപ്രദേശത്ത് നടത്തിയ പ്രാഥമിക സന്ദർശനത്തിന്റെ അടിസ്ഥാനത്തിൽ തയ്യാറാക്കിയ ചോദ്യാവലി ഉപയോഗിച്ച് പദ്ധതിബാധിത ഭൂവുടമകളുമായി നടത്തിയ സാമൂഹ്യ സാമ്പത്തിക സർവ്വേയിലൂടെയാണ് പഠനത്തിന് ആവശ്യമായ പ്രാഥമിക വിവരങ്ങൾ ശേഖരിച്ചത്. ഏറ്റെടുക്കുന്ന വസ്തുവിന്റെ തരം, നിലവിലെ ഉപയോഗം, വസ്തു കൈവശമായ കാലാവധി, കുടുംബാംഗങ്ങളെക്കുറിച്ചുള്ള വിവരങ്ങൾ, കുടുംബത്തിന്റെ സാമ്പത്തിക- സാമൂഹിക

അവസ്ഥ, പദ്ധതിയെക്കുറിച്ചും ഭൂമിഏറ്റെടുക്കലിനെക്കുറിച്ചും കുടുംബങ്ങൾക്കുള്ള അഭിപ്രായങ്ങൾ തുടങ്ങിയ ചോദ്യങ്ങൾ ടി ചോദ്യാവലിയിൽ ഉൾപ്പെടുത്തിയിരുന്നു.

അർത്ഥനാധികാരിയിൽ നിന്നും റവന്യൂ വകുപ്പിൽ നിന്നുമാണ് ദ്വിതീയ വിവരങ്ങൾ ശേഖരിച്ചത്. ഭൂമി ഏറ്റെടുക്കലുമായി ബന്ധപ്പെട്ട വിജ്ഞാപനവും മറ്റ് വിവരങ്ങളും ഡെപ്യൂട്ടി കളക്ടർ (എൽ.എ) എറണാകുളം കാര്യാലയത്തിൽ നിന്നും ലഭിച്ചു. പദ്ധതിയെക്കുറിച്ചുള്ള വിവരങ്ങൾ ലഭ്യമായത് അർത്ഥനാധികാരിയായ കേരള ജല അതോറിറ്റി, പെരുമ്പാവൂർ ഡിവിഷനിലെ എക്സിക്യൂട്ടീവ് എഞ്ചിനീയറുടെ കാര്യാലയത്തിൽ നിന്നുമാണ്. കൂടാതെ ഭൂമി ഏറ്റെടുക്കലിൽ ന്യായമായ നഷ്ടപരിഹാരത്തിനും സുതാര്യതയ്ക്കും പുനഃരധിവാസത്തിനും പുനഃസ്ഥാപനത്തിനുമുള്ള അവകാശ നിയമവും അതിന്റെ വെളിച്ചത്തിൽ സംസ്ഥാന ഗവൺമെന്റ് കാലാകാലങ്ങളിൽ രൂപീകരിച്ചിട്ടുള്ള ചട്ടങ്ങളും നയങ്ങളും പരിശോധിച്ചു.

**3.5. തത്പരകക്ഷികളുമായി നടത്തിയ കൂടിയാലോചന, പബ്ലിക് ഹിയറിംഗ് എന്നിവയുടെ സംക്ഷിപ്ത വിവരങ്ങൾ**

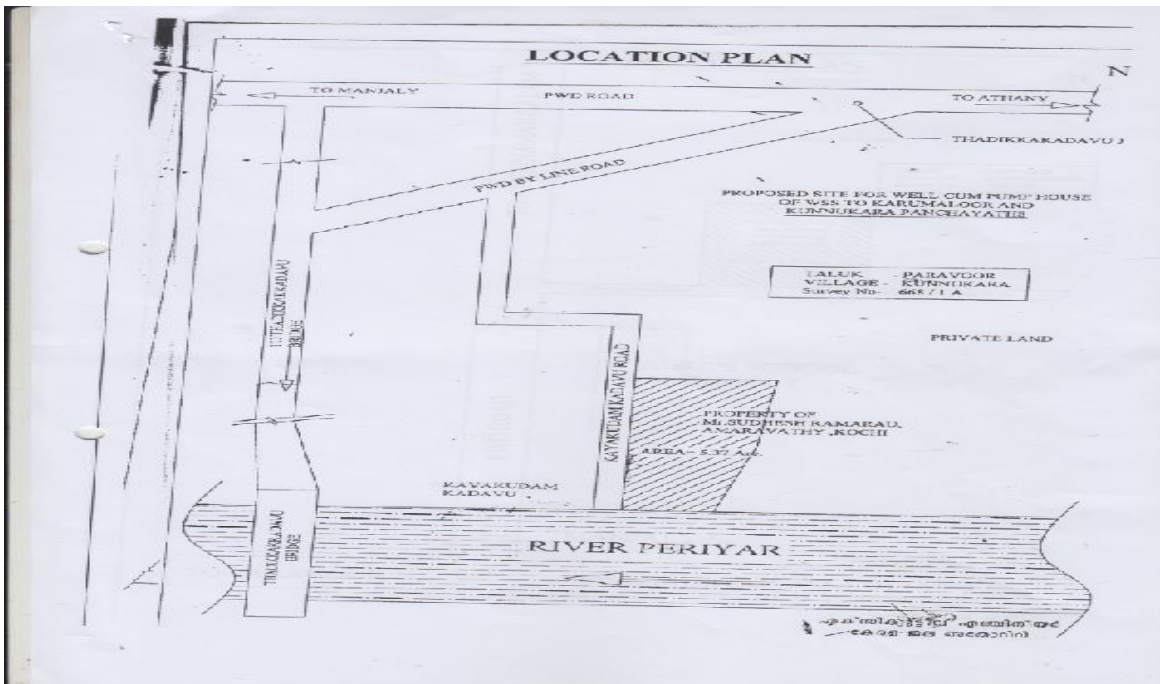
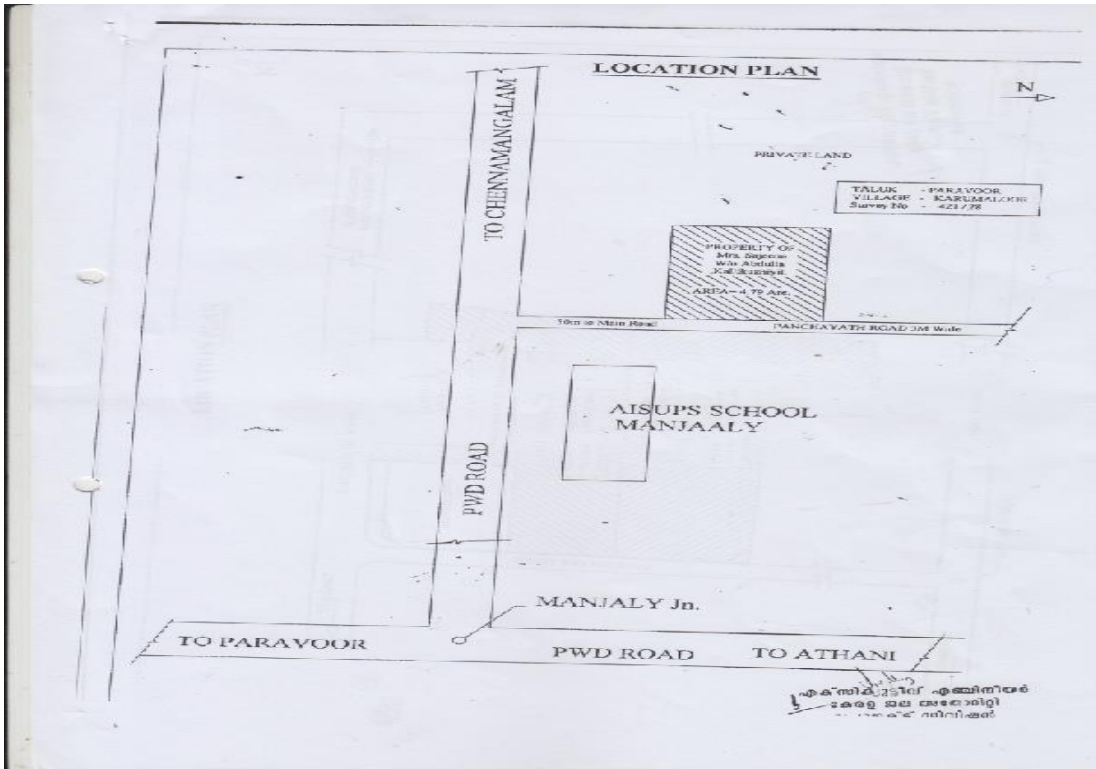
പഠനസംഘം ജൂൺ 23, 24 തീയതികളിൽ പദ്ധതി ബാധിത ഭൂവുടമകളുമായി നേരിട്ടും ടെലഫോണിലും ബന്ധപ്പെട്ട് നടത്തിയ അഭിമുഖത്തിലൂടെ ഭൂമി ഏറ്റെടുക്കുന്നതിനെക്കുറിച്ച് ഉടമകളുടെ അഭിപ്രായങ്ങളും ആശയങ്ങളും മനസിലാക്കി. ഭൂവുടമകൾക്ക് ഭൂമിഏറ്റെടുക്കൽ നടപടികളെക്കുറിച്ചുള്ള ആശങ്കകളും സംശയങ്ങളും ദൂരീകരിക്കുന്നതിനും അഭിപ്രായങ്ങൾ പങ്ക് വെക്കുന്നതിനും ഭൂമി ഏറ്റെടുക്കൽ നിർവ്വഹണ ഉദ്യോഗസ്ഥന്റെയും അർത്ഥനാധികാരിയുടെയും സാന്നിധ്യത്തിൽ 2021 ആഗസ്റ്റ് 6 തീയതിയിൽ കുന്നുകര ഗ്രാമ പഞ്ചായത്ത് ഹാളിൽ ഒരു പബ്ലിക് ഹിയറിങ്ങ് നടത്തുവാൻ തീരുമാനിച്ചിട്ടുണ്ട്.

## അദ്ധ്യായം 4 സ്ഥലത്തിന്റെ മൂല്യ നിർണ്ണയം

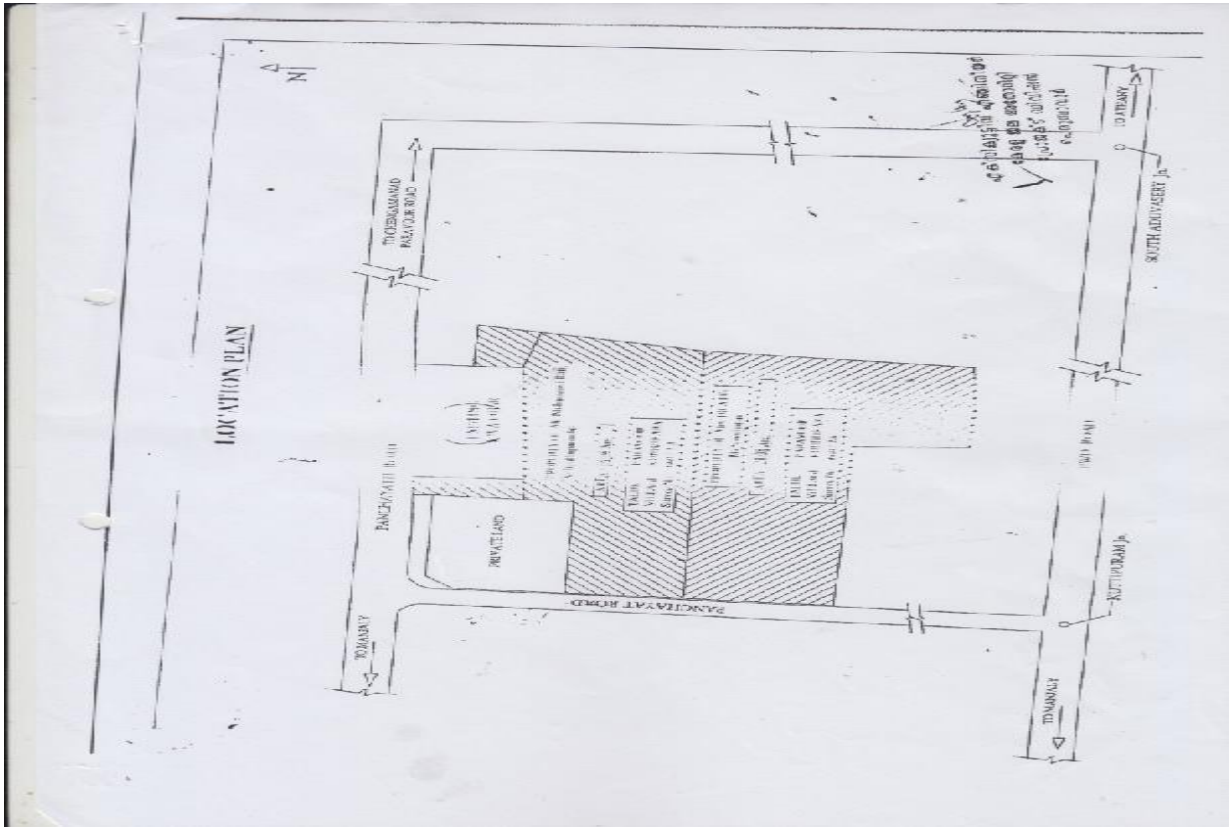
**4.1 ഭൂപടത്തിന്റെയും സ്ഥലത്തെ പ്രാഥമിക സ്റ്റ്രോതസ്സുകളുടെയും സഹായത്തോടെ പദ്ധതിപ്രദേശത്തിന്റെ വിവരണം**

എറണാകുളം ജില്ലയിലെ പറവൂർ താലൂക്കിൽ കളമശേരി നിയോജക മണ്ഡലത്തിൽ ഉൾപ്പെട്ട അടുത്ത് അടുത്തായി സ്ഥിതി ചെയ്യുന്ന പഞ്ചായത്തുകളാണ് കരുമാലൂരും കുന്നുകരയും. ടി പഞ്ചായത്തുകൾ ആലുവ, പറവൂർ, ഏലൂർ, കളമശേരി മുനിസിപ്പാലിറ്റികളുടെ സമീപത്താണ്. കരുമാലൂർ വില്ലേജിൽ സർവ്വെ നമ്പർ 421/28 ൽ ഉൾപ്പെട്ട സ്ഥലവും കുന്നുകര വില്ലേജിലെ 668/1A സർവ്വെ നമ്പറിൽ ഉൾപ്പെട്ട സ്ഥലവും 2 വ്യക്തികൾക്ക് കൈവശത്തിലുള്ളതും 660/2A സർവ്വെ നമ്പറിൽ ഉൾപ്പെട്ടതുമായ സ്ഥലങ്ങളുമാണ് പദ്ധതിക്ക് വേണ്ടി ഏറ്റെടുക്കുവാൻ വിജ്ഞാപനം ചെയ്തിരിക്കുന്നത്. ടി സ്ഥലങ്ങളുടെ ലൊക്കേഷൻ മാപ്പ് തുടർന്ന് നൽകിയിരിക്കുന്നു.

ചിത്രം 4.1.1. പദ്ധതിപ്രദേശങ്ങളുടെ ലൊക്കേഷൻ മാപ്പ്



എറണാകുളം ജില്ലയിൽ കരുമാല്ലൂർ, കുന്നുകര പഞ്ചായത്തുകൾക്കുള്ള ശുദ്ധജലവിതരണ പദ്ധതിക്ക് വേണ്ടി ഭൂമി ഏറ്റെടുക്കൽ



**4.2 പദ്ധതിയുടെ സ്വാധീനം മൂലം മൊത്തത്തിലുള്ള പ്രത്യാഘാതം**

എറണാകുളം ജില്ലയിൽ അടുത്ത് അടുത്തായി സ്ഥിതി ചെയ്യുന്നതും കുടിവെള്ളക്ഷാമത്തിന്റെ രൂക്ഷത അനുഭവിച്ചുകൊണ്ടിരിക്കുന്നതുമായ രണ്ട് പഞ്ചായത്തുകളാണ് കരുമാല്ലൂരും കുന്നുകരയും. പ്രദേശത്തെ ജനങ്ങൾ ഗാർഹികവും ഗാർഹികേതരവുമായ ആവശ്യങ്ങൾക്കുള്ള ജലത്തിനുവേണ്ടി ജലസേചന കനാലുകളെയും അരുവികളെയുമാണ് ആശ്രയിച്ചുവരുന്നത്. വേനൽ കാലത്ത് പ്രസ്തുത ജലസ്രോതസുകളുടെ ഗുണനിലവാരം മോശമായിതീരുന്നു. കൂടാതെ അന്യസംസ്ഥാന തൊഴിലാളികൾ ഉൾപ്പെടെ ജനസാന്ദ്രത കൂടിവരുന്നതോടൊപ്പം മാലിന്യങ്ങളും വർദ്ധിച്ചുവരുന്നതിനാൽ പ്രദേശത്തെ ജലത്തിന്റെ ഗുണനിലവാരത്തെ കൂടുതൽ പ്രതികൂലമായി ബാധിക്കുന്നു. കൊച്ചി അന്താരാഷ്ട്ര വിമാനത്താവളത്തിന്റെ സാമീപ്യമുള്ളതിനാലും സ്മാർട്ട് സിറ്റിയുടെ പശ്ചാത്തലത്തിലും വളരെ വേഗത്തിൽ

എറണാകുളം ജില്ലയിൽ കരുമാല്ലൂർ, കുന്നുകര പഞ്ചായത്തുകൾക്കുള്ള ശുദ്ധജലവിതരണ പദ്ധതിക്ക്വേണ്ടി ഭൂമി ഏറ്റെടുക്കൽ



വ്യാവസായിക കേന്ദ്രങ്ങളായി മാറി കൊണ്ടിരിക്കുന്ന ടി പഞ്ചായത്തുകളിൽ നിലവിൽ ഫ്ലാറ്റുകളും ടൗൺഷിപ്പുകളും വന്നുകൊണ്ടിരിക്കുന്നു. പ്രസ്തുത പ്രദേശങ്ങളുടെ ആവശ്യം നിവർത്തിക്കുന്നതിനുവേണ്ട യുക്തമായ ഒരു ജലവിതരണ പദ്ധതി ടി പഞ്ചായത്തുകളിൽ നിലവിലില്ല. കരുമാലൂർ പഞ്ചായത്തിൽ മുപ്പത്തടം ട്രീറ്റ്‌മെൻറ് പ്ലാന്റിൽ നിന്നും കുന്നുകര പഞ്ചായത്തിൽ ചൊവ്വര ട്രീറ്റ്‌മെൻറ് പ്ലാന്റിൽ നിന്നുമാണ് ജലവിതരണം നടത്തിവരുന്നത്. പദ്ധതിപ്രദേശത്ത് നിന്നും ദൂരെയുള്ള സ്ത്രോതസിൽ നിന്നും ജലവിതരണം നടത്തുന്നത് ഊർജനഷ്ടത്തിന് കാരണമാകുന്നു എന്ന് മാത്രമല്ല വർദ്ധിച്ചു വരുന്ന ജല ആവശ്യം നിവർത്തിക്കുവാൻ നിലവിലെ സംവിധാനം അപര്യാപ്തമാണ്. ആയതിനാൽ ചൊവ്വര, മുപ്പത്തടം ജലവിതരണ പദ്ധതികളിൽ നിന്നും വേർതിരിച്ച് ശുദ്ധജലവിതരണ സംവിധാനം വിപുലീകരിക്കുന്നതിലൂടെ ടി പഞ്ചായത്തുകളിലെ മുഴുവൻ പ്രദേശങ്ങളിലും മതിയായ ശുദ്ധജലവിതരണം സാധ്യമാകും.

കരുമാലൂർ, കുന്നുകര പഞ്ചായത്തുകൾക്ക് വേണ്ടിയുള്ള ശുദ്ധജല വിതരണ പദ്ധതി നടപ്പിൽ വരുമ്പോൾ ടി പഞ്ചായത്തുകളിൽ നിലവിൽ അനുഭവിച്ചുകൊണ്ടിരിക്കുന്ന ശുദ്ധജലക്ഷാമത്തിന് പരിഹാരമാകും. എന്നിരുന്നാലും പദ്ധതിക്ക് വേണ്ടി വിജ്ഞാപനം ചെയ്യപ്പെട്ടിരിക്കുന്ന കരുമാലൂർ വില്ലേജിലെ സർവ്വെ നമ്പർ 421/28 ലെയും കുന്നുകര വില്ലേജിലെ 660/2A, 668/1A എന്നീ സർവ്വെ നമ്പരുകളിലെയും ഭൂമി ഏറ്റെടുക്കുമ്പോൾ ഭൂവുടമകളായ 4 വ്യക്തികൾക്ക് തങ്ങളുടെ കൈവശഭൂമി നഷ്ടമാകൽ, ഭൂമിയോട് ചേർന്നുള്ള ആസ്തികൾ നഷ്ടമാകൽ, വിളകളുടെ ഇനത്തിൽ ലഭിക്കുന്ന വരുമാനം നഷ്ടമാകൽ എന്നീ പ്രത്യാഘാതങ്ങൾ ഉണ്ടാകുവാനിടയുണ്ടെന്ന് മനസ്സിലാകുന്നു. കുന്നുകര, കരുമാലൂർ പഞ്ചായത്തുകളിലെ ജലക്ഷാമം പരിഹരിക്കുന്നതിന് പദ്ധതി പ്രയോജനപ്രദമായിരിക്കും എന്നതിനാൽ ടി ഉടമകൾക്ക് ഭൂമി ഏറ്റെടുക്കലിനോട് അനുകൂലമായ മനോഭാവമാണുള്ളത്

**4.3 പദ്ധതിയ്ക്കാവശ്യമായ മൊത്തം ഭൂമി**

കരുമാലൂർ, കുന്നുകര പഞ്ചായത്തുകളിലെ ഗാർഹികേതര ഉപയോഗത്തിന് ഉൾപ്പെടെയുള്ള ജലത്തിന്റെ ആവശ്യങ്ങൾ നിവർത്തിക്കുന്നതിന് പദ്ധതി പ്രദേശത്ത് 9.00 വിസ്താരത്തിലുള്ള ഒരു പുതിയ ജല ശുദ്ധീകരണ പ്ലാന്റ് നിർമ്മിക്കുവാൻ ഉദ്ദേശിക്കുന്നതായി അർത്ഥനാധികാരിയായ കേരള ജല അതോറിറ്റി, പെരുമ്പാവൂർ

ഡിവിഷൻ വിശദമായ പദ്ധതിരേഖയിൽ വ്യക്തമാക്കുന്നു. കുന്നുകരയിൽ ഒരു പുതിയ ട്രീറ്റ്മെൻ്റ് പ്ലാന്റും OHSR ഉം നിർമ്മിക്കുന്നതിനും കൂടാതെ കിണറും പമ്പ് ഹൗസും നിർമ്മിക്കുന്നതിനുമായി കുന്നുകര വില്ലേജിൽ ഉൾപ്പെട്ട 0.4441 ഹെക്ടർ സ്ഥലവും മാഞ്ഞാലി കുന്നുമുറത്ത് OHSR നിർമ്മിക്കുന്നതിന് കരുമാലൂർ വില്ലേജിൽ ഉൾപ്പെട്ട 0.0479 ഹെക്ടർ സ്ഥലവുമാണ് ആവശ്യമായി വരുന്നത്. ആയതിനാൽ പദ്ധതിക്ക് ആകെ ആവശ്യമായി വരുന്നത് 0.5030 ഹെക്ടർ സ്ഥലമാണ്.

**4.4 പദ്ധതി ബാധിത പ്രദേശത്തിൻ്റെ സമീപത്ത് പൊതുജനങ്ങൾ ഉപയോഗിക്കുന്ന സ്ഥലം ഉണ്ടെങ്കിൽ അതിൻ്റെ നിലവിലെ ഉപയോഗം**

പ്രദേശവാസികൾ പൊതു ആവശ്യത്തിനായി ഉപയോഗിക്കുന്ന സ്ഥലങ്ങൾ ഒന്നും ഏറ്റെടുക്കപ്പെടുന്ന പ്രദേശത്ത് ഇല്ല.

**4.5 നേരത്തെ വാങ്ങിയതോ, അന്യായീനപ്പെട്ടതോ, പണയപ്പെടുത്തിയതോ, അല്ലെങ്കിൽ ഏറ്റെടുത്തതോ ആയ ഭൂമി, ഏറ്റെടുക്കപ്പെടുന്ന ഓരോ ഭൂഭാഗത്തിൻ്റെയും പദ്ധതിപ്രകാരമുള്ള ഉപയോഗം**

പദ്ധതിയ്ക്കു വേണ്ടി മൂന്നേ സ്ഥലങ്ങൾ വാങ്ങുകയോ ഏറ്റെടുക്കുകയോ, പണയത്തി നെടുക്കുകയോ ചെയ്തിട്ടില്ല.

കുന്നുകരയിൽ ഒരു പുതിയ ട്രീറ്റ്മെൻ്റ് പ്ലാന്റും OHSR ഉം, കായംകുടവിൽ കിണറും പമ്പ് ഹൗസും കരുമാലൂർ പഞ്ചായത്തിലെ മാഞ്ഞാലി കുന്നുമുറത്ത് ഒരു OHSR ഉം നിർമ്മിക്കുന്നതിനായാണ് പദ്ധതി ലക്ഷ്യമിടുന്നത്.

**4.6. ഏറ്റെടുക്കുന്ന സ്ഥലത്തിൻ്റെ ഗുണവും പ്രദേശവും**

ഏറ്റെടുക്കപ്പെടുന്ന സ്ഥലങ്ങൾ പഞ്ചായത്ത് റോഡിനോട് ചേർന്ന സ്ഥലങ്ങളാണ്. ശ്രീ. സുധീഷ് രാമറാവുവിൻ്റെ സ്ഥലം പെരിയാറിൻ്റെ തീരത്താണ്.

**4.7.ആഘാതബാധിത ഭൂമിയുടെ തരവും നിലവിലെ ഉപയോഗവും, കൃഷി ഭൂമിയാണെങ്കിൽ ജലസേചനം, വിള തുടങ്ങിയ വിവരങ്ങൾ**

ഏറ്റെടുക്കപ്പെടുന്ന സ്ഥലങ്ങൾ “പുരയിടം” വിഭാഗത്തിൽ പെടുന്നു. ഏറ്റെടുക്കപ്പെടുന്ന 2 സ്ഥലങ്ങൾ ഉടമകൾ കൃഷിക്കായി ഉപയോഗിക്കുന്നു. ഏറ്റെടുക്കപ്പെടുന്ന സ്ഥലങ്ങളിലുള്ള കൃഷി, വൃക്ഷങ്ങൾ, ജലസേചന സൗകര്യം എന്നിവയെക്കുറിച്ചുള്ള വിവരങ്ങൾ പട്ടിക 4.7.1.ൽ വിവരിക്കുന്നു

**പട്ടിക 4.7.1. പദ്ധതിബാധിതഭൂമിയിലെ വിളകൾ, വൃക്ഷങ്ങൾ, ജലസേചന സൗകര്യം**

ഭൂവുടമയുടെ പേര്	സർവ്വേ നമ്പർ	വസ്തുവിലുള്ള ആസ്തികൾ (ഏകദേശ എണ്ണം)
ദില മാധവൻ	660/2A	തെങ്ങ് (25), കവുങ്ങ് (15), പരുത്തി (2), വട്ടമരം (2) കശുമാവ് (1) കിണർ (1), പമ്പ് ഹൗസ് (1),
സജീന	421/28	തെങ്ങ് (1), കിണർ (1),
മുഹമ്മദ് റാഫി	660/2A	വട്ടമരം (2)
സുധേഷ് രാമറാവു	668/1A	പ്ലാവ് (3), തെങ്ങ് (3), കശുമാവ് (1), പുളി (1), തേക്ക്(2), പാഴ്മരം (4), കപ്പകൃഷി, വാഴകൃഷി,

**4.8. കൈവശഭൂമിയുടെ അളവ്, ഉടമസ്ഥതയുടെ രീതി, സ്ഥലത്തിന്റെ കിടപ്പ്, വാസയോഗ്യമായ വീടുകളുടെ എണ്ണം**

ഏറ്റെടുക്കപ്പെടുന്ന സ്ഥലങ്ങൾ വ്യക്തിഗത ഉടമസ്ഥതയിലുള്ളതാണ്. ഏറ്റെടുക്കപ്പെടുന്ന സ്ഥലങ്ങളിൽ വാസയോഗ്യമായ വീടുകളില്ല. ശ്രീ.സുധേഷ് രാവുവിന്റെ സ്ഥലത്ത് പൊളിഞ്ഞ് കിടക്കുന്ന ഒരു കെട്ടിടം ഉണ്ട്. ഉടമകളിൽ നിന്ന് ലഭ്യമായ വിവരമനുസരിച്ച് ഓരോ ഉടമക്കും പ്രദേശത്ത് കൈവശമായ ഭൂമിയുടെ അളവ് താഴെ പട്ടികയിൽ വിവരിക്കുന്നു.

**പട്ടിക 4.8.1.: കൈവശമായ ഭൂമിയുടെ അളവ്**

ഭൂവുടമയുടെ പേര്	സർവ്വേ നമ്പർ	കൈവശമായ ഭൂമിയുടെ അളവ്
ശ്രീമതി ദില മാധവൻ കളത്തിൽ വീട് നോർത്ത് അടുവാശ്ശേരി	660/2A	24.8 ആർ
സജീന പുത്തൻപറമ്പിൽ വീട് മാഞ്ഞാലി	421/28	4.79 ആർ
മുഹമ്മദ് റാഫി വെളിയത്ത് പറമ്പിൽ വീട് വയൽക്കര, കുന്നുകര	660/2A	11.94 ആർ
സുധേഷ് രാമറാവു അമരാവതി ദയാനന്ദൻ സ്ക്വയർ 10/550 B	668/1A	5.37 ആർ

ഫോർട്ട്കൊച്ചി		
---------------	--	--

**4.9.കഴിഞ്ഞ 3 വർഷക്കാലത്തെ ഭൂമി കൈമാറ്റവും, വിലയും, ഉപയോഗവും**

സർവ്വെയിൽ ലഭ്യമായ വിവരമനുസരിച്ച് പദ്ധതിബാധിതമാകുന്ന വസ്തുവകകളിൽ യാതൊന്നിലും കഴിഞ്ഞ 3 വർഷക്കാലമായി ഭൂമി കൈമാറ്റമോ മറ്റ് വ്യവഹാരങ്ങളോ നടന്നിട്ടില്ല.

ടി സ്ഥലങ്ങൾ ഉടമകൾ കൈവശഭൂമിയായി മാത്രം സൂക്ഷിക്കുന്നതും ചെറിയ തോതിലുള്ള കൃഷികൾക്ക് ഉപയോഗിക്കുന്നതുമാണ്

**അദ്ധ്യായം - 5**  
**ആഘാതബാധിത കുടുംബങ്ങളെക്കുറിച്ചും**  
**വസ്തുവകകളെക്കുറിച്ചുമുള്ള കണക്ക്**

എറണാകുളം ജില്ലയിലെ പറവൂർ താലൂക്കിൽ കരുമാല്ലൂർ, കുന്നുകര വില്ലേജുകളിൽ നിന്നും കരുമാല്ലൂർ, കുന്നുകര പഞ്ചായത്തുകൾക്ക് വേണ്ടിയുള്ള ശുദ്ധജലവിതരണ പദ്ധതിക്ക് വേണ്ടി ഭൂമി ഏറ്റെടുക്കുമ്പോൾ ആഘാതബാധിതരായേക്കാവുന്ന കുടുംബങ്ങളുടെ വിവരങ്ങളും അവർക്ക് ഉണ്ടാകുവാനിടയുള്ള പ്രത്യാഘാതങ്ങളും ഈ അദ്ധ്യായത്തിൽ പ്രതിപാദിക്കുന്നു.

**5.1. കുടുംബങ്ങളുടെ എണ്ണം**

ഒരു പൊതു ആവശ്യത്തിനു വേണ്ടി ഭൂമി ഏറ്റെടുക്കേണ്ടി വരുമ്പോൾ പ്രത്യക്ഷവും

---

എറണാകുളം ജില്ലയിൽ കരുമാല്ലൂർ, കുന്നുകര പഞ്ചായത്തുകൾക്കുള്ള ശുദ്ധജലവിതരണ പദ്ധതിക്ക് വേണ്ടി ഭൂമി ഏറ്റെടുക്കൽ

പരോക്ഷവുമായ പ്രത്യാഘാതങ്ങൾ ഉണ്ടാകുവാൻ സാധ്യതയുണ്ട്. ഏറ്റെടുക്കപ്പെടുന്ന സ്ഥലത്തിന്റെ ഉടമകളെ പദ്ധതിയുടെ പ്രത്യക്ഷ ആഘാത ബാധിതരായും ഉപജീവനത്തിനായോ താമസത്തിനായോ മറ്റേതെങ്കിലും അടിസ്ഥാനസൗകര്യങ്ങൾക്ക് വേണ്ടിയോ ഏറ്റെടുക്കപ്പെടുന്ന സ്ഥലത്തെ ആശ്രയിച്ച് കൊണ്ടിരിക്കുന്ന കുടുംബങ്ങളെ പദ്ധതിയുടെ പരോക്ഷ ആഘാത ബാധിതരായും കാണേണ്ടതാണ്. നിർദ്ദിഷ്ട പദ്ധതിക്ക് പ്രത്യക്ഷ ആഘാതബാധിതർ മാത്രമാണ് ഉള്ളത് എന്ന് മനസിലാക്കുന്നു.

**5.1.1 പദ്ധതിയുടെ പ്രത്യക്ഷ പ്രത്യാഘാത ബാധിത കുടുംബങ്ങൾ (ഏറ്റെടുക്കപ്പെടുന്ന സ്ഥലത്തിന്റെ ഉടമകൾ)**

2021 ജൂൺ 18 തീയതിയിലെ കേരള ഗസറ്റ് നമ്പർ 1804 ൽ പ്രസിദ്ധപ്പെടുത്തിയ എറണാകുളം ജില്ലാകളക്ടറുടെ 2021 ജൂൺ 17 തീയതിയിലെ വിജ്ഞാപനം നമ്പർ : സി6-1451/20 പ്രകാരം കരുമാല്ലൂർ, കുന്നുകര പഞ്ചായത്തുകൾക്ക് വേണ്ടിയുള്ള ശുദ്ധജലവിതരണ പദ്ധതിക്ക് വേണ്ടി ഏറ്റെടുക്കപ്പെടുന്നത് 3 സർവ്വേനമ്പറുകളിൽ ഉൾപ്പെട്ടിട്ടുള്ള 4 വസ്തുവകകളാണ്. ടി സ്ഥലങ്ങൾ 4 ഉടമകളുടെ വ്യക്തിഗത ഉടമസ്ഥതയിലുള്ളതാണ്. പ്രസ്തുത ഉടമകളുടെ പേരും വിവരങ്ങളും താഴെ നൽകുന്നു.

**പട്ടിക 5.1.1.: പദ്ധതിബാധിതരാകുന്ന ഭൂവുടമകൾ**

ഭൂവുടമയുടെ പേരും വിലാസവും	വില്ലേജ്	സർവ്വേ നമ്പർ
സജീന പുത്തൻപറമ്പിൽ വീട് മാഞ്ഞാലി	കരുമാല്ലൂർ	421/28
ദില മാധവൻ കളത്തിൽ വീട് നോർത്ത് അടുവാശ്ശേരി	കുന്നുകര	660/2A
മുഹമ്മദ് റാഫി വെളിയത്ത് പറമ്പിൽ വീട് വയൽക്കര, കുന്നുകര		
സുധേഷ് രാമറാവു അമരാവതി ദയാനന്ദൻ സ്ക്വീറ്റ് 10/550 B ഫോർട്ട്കൊച്ചി		668/1A

എറണാകുളം ജില്ലയിൽ കരുമാല്ലൂർ, കുന്നുകര പഞ്ചായത്തുകൾക്കുള്ള ശുദ്ധജലവിതരണ പദ്ധതിക്ക് വേണ്ടി ഭൂമി ഏറ്റെടുക്കൽ

**5.2. വനാവകാശം നഷ്ടപ്പെടുന്ന പട്ടിക വർഗ്ഗ/ആദിവാസി കുടുംബങ്ങൾ**

വനാവകാശ നിയമത്തിൽ കീഴിൽ വരുന്ന പട്ടിക വർഗ്ഗ/ആദിവാസി കുടുംബങ്ങൾ പദ്ധതിബാധിതമാകുന്നില്ല.

**5.3. പൊതുവിഭവങ്ങൾ ആഘാതബാധിതമാകുന്നതുമൂലം ഉപജീവനമാർഗം നഷ്ടപ്പെടുന്ന കുടുംബങ്ങൾ**

കുടുംബങ്ങൾ ഉപജീവനത്തിനായ് ഉപയോഗിക്കുന്ന പൊതുവിഭവങ്ങൾ പദ്ധതി പ്രദേശത്തില്ല

**5.4 കേന്ദ്ര-സംസ്ഥാന സർക്കാരുകളുടെ ഏതെങ്കിലും പദ്ധതിയിലൂടെ ലഭിച്ച സ്ഥലം ഏറ്റെടുക്കപ്പെടുന്ന കുടുംബങ്ങൾ**

സർക്കാർ നൽകിയിട്ടുള്ള സ്ഥലങ്ങൾ പദ്ധതി പ്രദേശത്തില്ല

**5.5 3 വർഷമോ അതിലധികമോ ഏറ്റെടുക്കപ്പെടുന്ന നഗരപ്രദേശത്ത് താമസിക്കുന്ന കുടുംബങ്ങൾ**

ഭൂവുടമകളല്ലാത്ത 3 വർഷത്തിലധികമായി പദ്ധതിപ്രദേശത്ത് താമസിക്കുന്ന കുടുംബങ്ങളില്ല.

**5.6 3 വർഷമോ അതിലധികമോ ഏറ്റെടുക്കപ്പെടുന്ന ഭൂമിയിൽ പ്രാഥമിക ജീവനോപാധിയായി ആശ്രയിച്ചിരുന്ന കുടുംബങ്ങൾ**

ഉപജീവനത്തിനായി പദ്ധതി പ്രദേശത്തെ ആശ്രയിക്കുന്ന കുടുംബങ്ങളില്ല

**5.6.1. പദ്ധതിയുടെ പരോക്ഷ ആഘാതബാധിതർ (ഏറ്റെടുക്കപ്പെടുന്നത് സ്വന്തം ഭൂമിയല്ലെങ്കിലും പരോക്ഷമായി ആഘാതബാധിതരാകുന്നവർ)**

പദ്ധതിക്ക് പരോക്ഷ ആഘാതബാധിതരില്ല

**5.6.2. ഫലദായക വസ്തുക്കളുടെയും പ്രത്യേക സ്ഥലങ്ങളുടെയും വിവരപട്ടിക**

പദ്ധതിബാധിത ഭൂമിയിൽ നിലവിലുള്ള ആസ്തികളുടെ വിവരങ്ങൾ പട്ടിക 5.6.1 ൽ നൽകിയിരിക്കുന്നു

**പട്ടിക 5.6.1. പദ്ധതിബാധിതഭൂമിയിലെ ആസ്തികൾ**

ഭൂവുടമയുടെ പേര്	സർവ്വേ നമ്പർ	വസ്തുവിലുള്ള ആസ്തികൾ (ഏകദേശ എണ്ണം)
ദില മാധവൻ	660/2A	തെങ്ങ് (25), കവുങ്ങ് (15), പരുത്തി (2), വട്ടമരം (2) കശുമാവ് (1) കിണർ (1), പമ്പ് ഹൗസ് (1), വൈദ്യുതി പോസ്റ്റ് (2)
സജീന	421/28	കിണർ (1), വൈദ്യുതി പോസ്റ്റ് (1) തെങ്ങ് (1)
മുഹമ്മദ് റാഫി	660/2A	വട്ടമരം (2)
സുധേഷ് രാമറാവു	668/1A	പ്ലാവ് (3), തെങ്ങ് (3), കശുമാവ് (1), പുളി (1), തേക്ക്(2), പാഴ്മരം (4), കപ്പകൃഷി, വാഴകൃഷി, പൊളിഞ്ഞ കെട്ടിടം (1)

**അദ്ധ്യായം 6**

**സാമൂഹ്യ സാമ്പത്തിക സാംസ്കാരിക രൂപരേഖ**

പദ്ധതിബാധിത പ്രദേശങ്ങളുടെ സാമൂഹ്യ-സാമ്പത്തിക-സാംസ്കാരിക സ്ഥിതിയെക്കുറിച്ച് ഈ അദ്ധ്യായത്തിൽ പ്രതിപാദിക്കുന്നത്. ജനസംഖ്യാപരമായ വിശദാംശങ്ങൾ, സാമ്പത്തിക സ്ഥിതി, പദ്ധതിബാധിത കുടുംബങ്ങളുടെ ഇടയിലുള്ള ദുർബല ജനവിഭാഗം, പ്രദേശത്തെ സാമ്പത്തിക പ്രവർത്തനങ്ങൾ, ജീവനോപാധി ബാധിതമായ കുടുംബങ്ങൾ, പദ്ധതി ബാധിതമായ ജനങ്ങളുടെ സാമൂഹ്യവത്കരണം എന്നിവയും അനുബന്ധ വിവരങ്ങളുമാണ് ഈ അദ്ധ്യായത്തിൽ ഉൾപ്പെടുത്തിയിരിക്കുന്നത്.

**6.1 പദ്ധതിപ്രദേശത്തെ ജനസംഖ്യാപരമായ വിവരങ്ങൾ**

പദ്ധതിക്ക് വേണ്ടി ഏറ്റെടുക്കുന്ന സ്ഥലങ്ങൾ കുടുംബങ്ങൾ താമസത്തിന് ഉപയോഗിക്കുന്നതല്ല. ടി സ്ഥലങ്ങൾ ഉടമകൾ കൈവശഭൂമിയായി മാത്രം സൂക്ഷിക്കുന്നതും ചെറിയ തോതിലുള്ള കൃഷികൾക്ക് ഉപയോഗിക്കുന്നതുമാണ്. പദ്ധതിപ്രദേശത്ത് ജനവാസമില്ല

**6.1. a. പദ്ധതിബാധിത കുടുംബങ്ങളുടെ സാമൂഹ്യ വിഭാഗം.**

പദ്ധതിബാധിത കുടുംബങ്ങളിൽ 3 കുടുംബങ്ങൾ മറ്റ് പിന്നോക്ക വിഭാഗത്തിലും 1 കുടുംബം പൊതു വിഭാഗത്തിലും ഉൾപ്പെടുന്നു

**6.2. വരുമാനവും ദാരിദ്ര്യതലവും**

പദ്ധതിബാധിത സ്ഥലത്തിന്റെ ഉടമകളിൽ വിധവയായ 1 ഉടമയ്ക്ക് ടി സ്ഥലത്ത് നിന്നും വിളകളുടെ ഇനത്തിൽ ലഭിക്കുന്ന വരുമാനം തന്റെ ഉപജീവനമാർഗമാണ്. മറ്റ് കുടുംബങ്ങൾ തങ്ങളുടെ ഉപജീവനത്തിനായി പദ്ധതിബാധിത പ്രദേശത്ത് നിന്നും ലഭിക്കുന്ന വരുമാനത്തെ ആശ്രയിക്കുന്നവരല്ല.

**6.3. ദുർബലജനവിഭാഗം**

പദ്ധതിബാധിത സ്ഥലത്തിന്റെ ഉടമകളിൽ 1 ഉടമ വിധവയാണ്

**6.4 ഭൂമിയുടെ ഉപയോഗവും ഉപജീവനമാർഗവും**

പദ്ധതിക്ക് വേണ്ടി ഏറ്റെടുക്കുന്ന സ്ഥലങ്ങൾ ഉടമകൾ കൈവശഭൂമിയായി മാത്രം സൂക്ഷിക്കുന്നതും ചെറിയ തോതിലുള്ള കൃഷികൾക്ക് ഉപയോഗിക്കുന്നതുമാണ്. പദ്ധതിബാധിത സ്ഥലത്തിന്റെ ഉടമകളിൽ വിധവയായ 1 ഉടമയ്ക്ക് ടി സ്ഥലത്ത് നിന്നും വിളകളുടെ ഇനത്തിൽ ലഭിക്കുന്ന വരുമാനം തന്റെ ഉപജീവനമാർഗമാണ്.

**6.5 പ്രദേശത്തെ സാമ്പത്തിക പ്രവർത്തനങ്ങൾ**

പദ്ധതി ബാധിത പ്രദേശത്ത് സാമ്പത്തിക പ്രവർത്തനങ്ങൾ ഇല്ല.

**6.6. പ്രാദേശിക ഉപജീവന ഘടകങ്ങൾ**



നിർദ്ദിഷ്ട ഭൂമിഏറ്റെടുക്കൽ മൂലം പ്രാദേശിക ഉപജീവനഘടകങ്ങളൊന്നും ആഘാതബാധിതമാകുന്നില്ല.

**6.7 കുടുംബ ബന്ധങ്ങളും സാമൂഹിക സാംസ്കാരിക സംഘടനകളും**

പദ്ധതി പ്രദേശത്ത് കുടുംബങ്ങൾ താമസം ഇല്ല. ആയതിനാൽ സാമൂഹ്യ സാംസ്കാരിക സംഘടനകളെയൊന്നും പദ്ധതി ബാധിക്കുന്നില്ല.

**6.8 ഭരണ സംഘടനകൾ**

പദ്ധതിപ്രദേശത്ത് ഭരണസംഘടനകളുടെ സ്ഥാപനങ്ങളില്ല.

**6.9 രാഷ്ട്രീയ സംഘടനകൾ**

രാഷ്ട്രീയ സംഘടനകളുടെ വസ്തുവകകൾ പദ്ധതിബാധിതമാകുന്നില്ല.

**6.10 സാമൂഹ്യാധിഷ്ഠിതമായ പൗരസംഘടനകൾ**

പൗരസംഘടനകളുടെ വസ്തുവകകൾ പദ്ധതിബാധിതമാകുന്നില്ല.

**6.11. പ്രാദേശികവും ചരിത്രപരവുമായ പരിണാമപ്രക്രിയ**

കൊച്ചി അന്താരാഷ്ട്ര വിമാനത്താവളത്തിന്റെ സാമീപ്യമുള്ളതിനാലും സ്മാർട്ട് സിറ്റിയുടെ പശ്ചാത്തലത്തിലും വളരെ വേഗത്തിൽ വ്യാവസായിക കേന്ദ്രങ്ങളായി മാറി കൊണ്ടിരിക്കുന്ന പഞ്ചായത്തുകളാണ് കരുമാലൂരും കുന്നുകരയും. ടി പഞ്ചായത്തുകളിൽ നിലവിൽ ഫ്ലാറ്റുകളും ടൗൺഷിപ്പുകളും വന്നുകൊണ്ടിരിക്കുന്നു.

**6.12. ജീവിത സാഹചര്യങ്ങളുടെ ഗുണനിലവാരം**

ആലുവ, പറവൂർ, ഏലൂർ, കളമശേരി മുനിസിപ്പാലിറ്റികളുടെ സമീപത്ത് സ്ഥിതിചെയ്യുന്ന പഞ്ചായത്തുകളാണ് കരുമാലൂരും കുന്നുകരയും. ടി പഞ്ചായത്തുകളിലെ ജനങ്ങൾ ഗാർഹികവും ഗാർഹികേതരവുമായ ആവശ്യങ്ങൾക്കുള്ള ജലത്തിനുവേണ്ടി ജലസേചന കനാലുകളെയും അരുവികളെയുമാണ് ആശ്രയിച്ചുവരുന്നത്. വേനൽ കാലത്ത് പ്രസ്തുത ജലസ്രോതസുകളുടെ ഗുണനിലവാരം മോശമായിതീരുന്നു. കൂടാതെ അന്യസംസ്ഥാന തൊഴിലാളികൾ ഉൾപ്പെടെ ജനസാന്ദ്രത കൂടിവരുന്നതോടൊപ്പം മാലിന്യങ്ങളും

വർദ്ധിച്ചുവരുന്നതിനാൽ പ്രദേശത്തെ ജലത്തിന്റെ ഗുണനിലവാരത്തെ കൂടുതൽ പ്രതികൂലമായി ബാധിക്കുന്നു. കരുമാല്പൂർ, കുന്നുകര പ്രദേശങ്ങളിൽ നിലവിൽ അനുഭവിച്ചുകൊണ്ടിരിക്കുന്ന കുടിവെള്ള ക്ഷാമത്തിന് ഒരു പരിഹാരമായിരിക്കും നിർദ്ദിഷ്ട പദ്ധതി.

## **അദ്ധ്യായം 7**

### **സാമൂഹ്യ പ്രത്യാഘാത നിയന്ത്രണ ആസൂത്രണം.**

#### **7.1 സാമൂഹ്യ പ്രത്യാഘാതം ദുരീകരിക്കുന്നതിനുള്ള സമീപനം.**

സാമൂഹ്യ പ്രത്യാഘാത വിലയിരുത്തൽ പഠന സംഘം വിവിധ ഘട്ടങ്ങളിലായാണ് പദ്ധതിയുടെ പ്രത്യാഘാതം വിലയിരുത്തിക്കൊണ്ടിരിക്കുന്നത്.

സാമൂഹ്യ പ്രത്യാഘാത വിലയിരുത്തൽ പഠനസംഘം പദ്ധതിപ്രദേശത്ത് ഒരു പ്രാഥമിക സന്ദർശനം നടത്തി പ്രദേശത്തിന്റെ പ്രത്യേകതകളും, ഭൂവുടമകൾക്ക്

ഉണ്ടാകുവാനിടയുള്ള പ്രത്യാഘാതങ്ങളും പൊതുവിൽ വിലയിരുത്തുകയും പ്രസ്തുത നിരീക്ഷണത്തിന്റെ അടിസ്ഥാനത്തിൽ തയ്യാറാക്കിയ ചോദ്യാവലി ഉപയോഗിച്ച് പദ്ധതി ബാധിത ഭൂവുടമകളുമായ് അഭിമുഖം നടത്തുകയും ചെയ്തു. പദ്ധതി ബാധിത കുടുംബങ്ങളുടെ ജനസംഖ്യാപരമായ വിവരങ്ങൾ, സാമൂഹ്യ-സാമ്പത്തിക പശ്ചാത്തലം, ഏറ്റെടുക്കപ്പെടുന്ന സ്ഥലത്തിന്റെ വിവരങ്ങൾ, ഭൂമി ഏറ്റെടുക്കുമ്പോൾ ഓരോ കുടുംബത്തിനും ഉണ്ടാകുവാനിടയുള്ള പ്രത്യാഘാതങ്ങൾ തുടങ്ങിയ വിവരങ്ങളും പദ്ധതിയെക്കുറിച്ചും ഭൂമി ഏറ്റെടുക്കലിനെക്കുറിച്ചും ഭൂവുടമയുടെ അഭിപ്രായങ്ങൾ എന്നീ വിവരങ്ങളും അഭിമുഖത്തിലൂടെ ശേഖരിച്ചു.

അടുത്ത ഘട്ടമായി ഭൂവുടമകൾക്ക് ഭൂമി ഏറ്റെടുക്കൽ നടപടികളെക്കുറിച്ചുള്ള ആശങ്കകളും സംശയങ്ങളും ദൂരീകരിക്കുന്നതിനും അഭിപ്രായങ്ങൾ പങ്ക് വെക്കുന്നതിനും ഭൂമി ഏറ്റെടുക്കൽ നിർവ്വഹണ ഉദ്യോഗസ്ഥന്റെയും അർത്ഥനാധികാരിയുടെയും സാന്നിധ്യത്തിൽ 2021 ആഗസ്റ്റ് 6 തീയതിയിൽ കുന്നുകര ഗ്രാമ പഞ്ചായത്ത് ഹാളിൽ ഒരു പബ്ലിക് ഹിയറിങ്ങ് നടത്തുവാൻ തീരുമാനിച്ചിട്ടുണ്ട്

**7.2 ആഘാതം ഒഴിവാക്കുവാനോ നഷ്ടം നികത്തുവാനോ ഉള്ള മാർഗ്ഗങ്ങൾ**

കരുമാല്ലൂർ, കുന്നുകര പഞ്ചായത്തുകൾക്ക് വേണ്ടിയുള്ള ശുദ്ധ ജല വിതരണ പദ്ധതിക്ക് വേണ്ടി കരുമാല്ലൂർ, കുന്നുകര വില്ലേജുകളിലെ വിജ്ഞാപനം ചെയ്യപ്പെട്ടിട്ടുള്ള സർവ്വേ നമ്പുകളിലെ ഭൂമി ഏറ്റെടുക്കുമ്പോൾ പദ്ധതിബാധിതരാകുന്ന 4 ഭൂവുടമകൾക്ക് ഉണ്ടാകുവാനിടയുള്ള ഭൂമിനഷ്ടം, ആസ്തികളുടെ നഷ്ടം, വരുമാന നഷ്ടം എന്നിവ ദൂരീകരിക്കുന്നതിന് താഴെ പറയുന്ന നടപടികൾ ശുപാർശ ചെയ്യുന്നു.

- ഭൂമി ഏറ്റെടുക്കലിൽ ന്യായമായ നഷ്ടപരിഹാരത്തിനും സുതാര്യതയ്ക്കും പുനഃരധിവാസത്തിനും പുനഃസ്ഥാപനത്തിനുമുള്ള അവകാശ നിയമം 2013 & കേരളഭൂമി ഏറ്റെടുക്കലിൽ ന്യായമായ നഷ്ടപരിഹാരത്തിനും സുതാര്യതയ്ക്കും പുനഃരധിവാസത്തിനും പുനഃസ്ഥാപനത്തിനുമുള്ള അവകാശ ചട്ടം 2015 പ്രകാരവും ടി നിയമത്തിന്റെ വെളിച്ചത്തിൽ കേരള സർക്കാർ റവന്യൂ വകുപ്പിന്റെ 23.09.2015 തീയതിയിലെ ഉത്തരവ് നമ്പർ G.O(MS)No.485/2015/RD പ്രകാരവും

29/12/2017 തീയതിയിലെ G.O(Ms)No.448/2017/ RD പ്രകാരവും പുറപ്പെടുവിച്ച കേരള സംസ്ഥാനത്ത് ഭൂമി ഏറ്റെടുക്കുന്നതിനുള്ള പുനഃരധിവാസ പുനഃസ്ഥാപന പാക്കേജ് തീരുമാനിക്കുന്നതിനുള്ള പോളിസിക്ൾ പ്രകാരവുമുള്ള നഷ്ടപരിഹാരവും, പുനരധിവാസ-പുനസ്ഥാപന പാക്കേജും ഭൂവുടമകൾക്ക് നൽകുക.

- നടപടികൾ വേഗത്തിലാക്കണമെന്ന ഭൂവുടമകളുടെ ആവശ്യം പരിഗണിക്കേണ്ടതാണ്.
- പരിസ്ഥിതി സംരക്ഷണത്തിനായി ഏറ്റെടുക്കപ്പെടുന്ന സ്ഥലങ്ങളിലെ വൃക്ഷങ്ങൾ കഴിയുന്നത്ര സംരക്ഷിക്കുകയും വെട്ടിമാറ്റപ്പെടുന്ന വൃക്ഷങ്ങൾക്ക് പകരമായി വൃക്ഷതൈകൾ നട്ടുപിടിപ്പിക്കുന്നതിനുള്ള നടപടികൾ സ്വീകരിക്കുക.

**7.3. നിയമത്തിൽ പ്രതിപാദിച്ചിരിക്കുന്നതു പ്രകാരം പുനരധിവാസത്തിനും പുനഃസ്ഥാപനത്തിനും നഷ്ടപരിഹാരത്തിനുമുള്ള നടപടി ക്രമങ്ങൾ**

ഭൂമി ഏറ്റെടുക്കലിൽ ന്യായമായ നഷ്ടപരിഹാരത്തിനും സുതാര്യതയ്ക്കും പുനഃരധിവാസത്തിനും പുനഃസ്ഥാപനത്തിനുമുള്ള അവകാശ നിയമം 2013 ന്റെ വെളിച്ചത്തിൽ കേരള സർക്കാർ റവന്യൂ ഡിപ്പാർട്ട്മെന്റ് 23.09.2015 തീയതിയിൽ G.O(MS)No.485/2015/RD പ്രകാരവും, 29/12/2017 തീയതിയിൽ G.O(MS) No.448/2017/ RD പ്രകാരവും കേരള സംസ്ഥാനത്ത് ഭൂമി ഏറ്റെടുക്കുന്നതിനുള്ള നഷ്ടപരിഹാരത്തിനും പുനഃരധിവാസ-പുനഃസ്ഥാപന പാക്കേജിനുമുള്ള പോളിസിക്ൾ പ്രകാരമുള്ള നടപടിക്രമങ്ങൾ പ്രകാരമാണ് കരുമാല്ലൂർ, കുന്നുകര പഞ്ചായത്തുകൾക്ക് വേണ്ടിയുള്ള ശുദ്ധ ജല വിതരണ പദ്ധതി പ്രകാരമാണ് ഭൂമി ഏറ്റെടുക്കൽ നടപ്പിലാക്കേണ്ടത്.

**7.4. പദ്ധതിരേഖയിൽ ഉൾപ്പെടുത്തുമെന്ന് അർത്ഥനാധികാരി പ്രസ്താവിച്ചിട്ടുള്ള നടപടികൾ**

പദ്ധതിയ്ക്ക് വേണ്ടി ഭൂമി ഏറ്റെടുക്കുന്നതിന് മതിയായ തുക വകയിരുത്തിയിട്ടുണ്ട് എന്ന് അർത്ഥനാധികാരി വെളിപ്പെടുത്തി.

**7.5 സാമൂഹ്യപ്രത്യാഘാത വിലയിരുത്തൽ പഠനത്തിൽ കണ്ടെത്തിയ വിവിധങ്ങളായ പ്രത്യാഘാതങ്ങളുടെ തീവ്രത കുറയ്ക്കുവാൻ വേണ്ടി പദ്ധതി രൂപകൽപനയിൽ വരുത്തേണ്ട മാറ്റങ്ങൾ**

രൂപ രേഖയിൽ മാറ്റങ്ങൾ നിർദ്ദേശിക്കപ്പെട്ടിട്ടില്ല

**7.6. ഓരോ നടപടികളും അതിനുവേണ്ട സമയക്രമവും ഉൾക്കൊള്ളിച്ചുകൊണ്ട് ആഘാതം ദുരീകരിക്കുന്നതിനുള്ള വിശദമായ പദ്ധതി**

കരുമാല്ലൂർ, കുന്നുകര പഞ്ചായത്തുകൾക്ക് വേണ്ടിയുള്ള ശുദ്ധജല വിതരണ പദ്ധതിക്ക് വേണ്ടി കരുമാല്ലൂർ, കുന്നുകര വില്ലേജുകളിലെ വിജ്ഞാപനം ചെയ്യപ്പെട്ടിട്ടുള്ള സർവ്വേ നമ്പരുകളിലെ ഭൂമി ഏറ്റെടുക്കുമ്പോൾ പദ്ധതിബാധിതരാകുന്ന 4 ഭൂവുടമകൾക്ക് ഉണ്ടാകുവാനിടയുള്ള പ്രത്യാഘാതങ്ങൾ ലഘൂകരിക്കുന്നതിനായി തയ്യാറാക്കിയ സാമൂഹ്യ പ്രത്യാഘാത ലഘൂകരണ പദ്ധതി പട്ടിക 7.6.1 ൽ നൽകിയിരിക്കുന്നു.

**പട്ടിക 7.6.1 സാമൂഹ്യ പ്രത്യാഘാത ലഘൂകരണപദ്ധതി**

ക്രമ നമ്പർ	പ്രതീക്ഷിക്കുന്ന പ്രത്യാഘാതം	പ്രത്യാഘാത ലഘൂകരണം	സമയക്രമം	നിരീക്ഷണ സൂചികകൾ
1	സ്ഥലം നഷ്ടമാകൽ	RFCTLARR നിയമ 2013 ഒന്നാം പട്ടിക പ്രകാരവും അനുബന്ധമായ സംസ്ഥാന സർക്കാരിന്റെ പോളി സിക്സ് പ്രകാരവുമുള്ള പരിഹാരം നൽകുക	നിയമ ഒന്നാം പട്ടിക അനുകേരള കേരള ഭൂമി ഏറ്റെടുക്കലിൽ സർക്കാരിന്റെ പോളി സിക്സ് നഷ്ടപരിഹാരത്തിനും	ന്യായമായ ഭൂമി വിലയു നിയമാധിഷ്ടിതമായ മറ്റ് ആനുകൂല്യങ്ങളും നൽകുന്ന എന്ന് ഭൂവുടമകളെ ബോധ്യപ്പെടുത്തൽ
2	വസ്തുവിലുള്ള ആസ്തികളുടെ/ വരുമാനം നഷ്ടമാകൽ	RFCTLARR നിയമ 2013 പട്ടിക പ്രകാരവും അനുബന്ധമായ സംസ്ഥാന സർക്കാരിന്റെ പോളി സിക്സ് പ്രകാരവുമുള്ള നഷ്ടപരിഹാരം നൽകുക	സുതാര്യതയ്ക്കും പുനഃരധിവാസത്തിനും പുനഃസ്ഥാപനത്തിനുമുള്ള ചട്ടം 2015 പ്രകാരമുള്ള സമയക്രമം	ഭൂവുടമകളുടെ സാന്നിധ്യത്തിൽ ആസ്തികളുടെ കണക്കെടുപ്പ് നടത്തുകയും അവയുടെ മൂല്യ നിർണ്ണയ നടപടികൾ കൃത്യമായ ഉടമകളെ ബോധ്യപ്പെടുത്തുകയും ചെയ്യുക. വിളയിനത്തിൽ ലഭിക്കുന്ന

എറണാകുളം ജില്ലയിൽ കരുമാല്ലൂർ, കുന്നുകര പഞ്ചായത്തുകൾക്കുള്ള ശുദ്ധജലവിതരണ പദ്ധതിക്ക് വേണ്ടി ഭൂമി ഏറ്റെടുക്കൽ

				വരുമാനം കുടി മൂല്യനിർണ്ണയത്തിന് പരിഗണിക്കുക. പദ്ധതി പ്രദേശത്തെ വൃക്ഷങ്ങൾ കഴിയുന്നത്ര സംരക്ഷിക്കുക
3	നിർമ്മാണ മാലിന്യങ്ങൾ നിർമ്മാർജ്ജനം ചെയ്യാതിരിക്കൽ	നിർമ്മാണ മാലിന്യങ്ങൾ ശാസ്ത്രീയവും സമയാധിഷ്ടി തവുമായിനിർമ്മാർജ്ജനം ചെയ്യുക	പദ്ധതി നിർമ്മാണ ഘട്ടത്തിനു മുമ്പേ മാലിന്യ നിർമ്മാർജ്ജനം ആസൂത്രണം ചെയ്യുക	പ്രദേശത്തിന്റെ പരിസ്ഥിതിക്ക് ദോഷം ഉണ്ടാകാത്ത വിധത്തിൽ പദ്ധതി നിർവ്വഹണത്തിനു മുൻപേ നിർമ്മാണ മാലിന്യങ്ങൾ ശാസ്ത്രീയമായും സമയാധിഷ്ടിതമായും നീക്കം ചെയ്യും എന്ന് ഉറപ്പ് വരുത്തുക

7.7 അർത്ഥനാധികാരി നിർവ്വഹിക്കുമെന്നോ, പിന്നീട് നിർവ്വഹിക്കാമെന്നോ ഉറപ്പ് നൽകിയിട്ടുള്ളതും എന്നാൽ നിർവ്വഹിച്ചിട്ടില്ലാത്തതുമായ സാമൂഹ്യ പ്രത്യാഘാത നിയന്ത്രണ ആസൂത്രണം.

ബാധകമല്ല

## അദ്ധ്യായം 8 സാമൂഹ്യ പ്രത്യാഘാത പദ്ധതി നിർവ്വഹണ സ്മാപനസംവിധാനം

### 8.1 സ്മാപന സംവിധാനങ്ങളും നിയുക്ത വ്യക്തികളും

ഭൂമി ഏറ്റെടുക്കലിൽ ന്യായമായ നഷ്ടപരിഹാരത്തിനും സുതാര്യതയ്ക്കും പുനഃരധിവാസത്തിനും പുനഃസ്മാപനത്തിനുമുള്ള അവകാശ നിയമം 2013 ലെ വകുപ്പ് 43- ഉം കേരള ഭൂമി ഏറ്റെടുക്കലിൽ ന്യായമായ നഷ്ടപരിഹാരത്തിനും സുതാര്യതയ്ക്കും പുനഃരധിവാസത്തിനും പുനഃസ്മാപനത്തിനുമുള്ള അവകാശ ചട്ടങ്ങൾ, 2015, ചട്ടം 22 ഉം നിർവ്വഹിക്കുന്നതിന് പ്രകാരം, സർക്കാർ നിയമിക്കുന്ന അഡ്മിനിസ്ട്രേറ്റർക്ക് ആയിരിക്കും പദ്ധതി

ബാധിത കുടുംബങ്ങൾക്കുള്ള നഷ്ടപരിഹാരം, പുനരധിവാസ പുനഃസ്ഥാപന സ്കീം തയ്യാറാക്കുന്നതിന്റെ ഉത്തരവാദിത്തം. എറണാകുളം ജില്ലയിൽ കരുമാല്ലൂർ, കുന്നുകര പഞ്ചായത്തുകൾക്ക് വേണ്ടിയുള്ള ശുദ്ധജലവിതരണ പദ്ധതിക്ക് വേണ്ടി ഭൂമി ഏറ്റെടുക്കുന്നതിന്റെ അഡ്മിനിസ്ട്രേറ്റർ ആയി നിയോഗിക്കപ്പെട്ടിരിക്കുന്നത് ഡെപ്യൂട്ടി കളക്ടർ (എൽ.എ) എറണാകുളം ആണ്.

കേരള ഭൂമി ഏറ്റെടുക്കലിൽ ന്യായമായ നഷ്ടപരിഹാരത്തിനും സുതാര്യതയ്ക്കും പുനരധിവാസത്തിനും പുനഃസ്ഥാപനത്തിനുമുള്ള അവകാശ ചട്ടങ്ങൾ, 2015 ഉം 23/09/2015ൽ പുറപ്പെടുവിച്ച ഉത്തരവ് G.O(MS)No.485/2015/RD പ്രകാരവും കേരള സംസ്ഥാനത്ത് ഭൂമി ഏറ്റെടുക്കുന്നതിനു വേണ്ടി 2 കമ്മിറ്റികളാണ് രൂപീകരിക്കേണ്ടത്.

1. ന്യായമായ പുനരധിവാസ പുനഃസ്ഥാപനത്തിനും വേണ്ടിയുള്ള ജില്ലാതല കമ്മിറ്റി. ടി കമ്മിറ്റിയിൽ താഴെ പറയുന്ന അംഗങ്ങൾ ഉൾപ്പെടുന്നു.

- ജില്ലാ കളക്ടർ
- പുനരധിവാസ പുനഃസ്ഥാപന അഡ്മിനിസ്ട്രേറ്റർ
- ഭൂമി ഏറ്റെടുക്കൽ നിർവ്വഹണ ഓഫീസർ
- സാമ്പത്തിക ഉദ്യോഗസ്ഥൻ
- സാമ്പത്തിക തീരുമാനങ്ങൾ കൈക്കൊള്ളുവാൻ അർത്ഥനാധികാരികളുടെ പ്രതിനിധികൾ
- പദ്ധതി പ്രദേശത്തെ തദ്ദേശ സ്വയംഭരണ സ്ഥാപനത്തിന്റെ പ്രതിനിധികൾ

2. പുനരധിവാസ പുനഃസ്ഥാപനത്തിനും വേണ്ടിയുള്ള സ്റ്റേറ്റ് മോണിറ്ററിംഗ് കമ്മിറ്റി. ടി കമ്മിറ്റിയിൽ താഴെ പറയുന്ന വ്യക്തികൾ ഉൾപ്പെടുന്നു.

- ചീഫ് സെക്രട്ടറി
- റവന്യൂ സെക്രട്ടറി
- അഡ്മിനിസ്ട്രേറ്റീവ് വകുപ്പിന്റെ സെക്രട്ടറി
- നിയമ സെക്രട്ടറി
- ഫിനാൻസ് സെക്രട്ടറി

ജില്ലാതല കമ്മിറ്റി പദ്ധതി ബാധിതർക്ക് നൽകേണ്ട ന്യായമായ ഭൂമി വിലയും നഷ്ട പരിഹാരവും പുനരധിവാസ പുനഃസ്ഥാപന പാക്കേജും ഉൾക്കൊള്ളുന്ന എസ്റ്റിമേറ്റ്

തയ്യാറാക്കി സംസ്ഥാന മോണിറ്ററിംഗ് കമ്മിറ്റിക്ക് സമർപ്പിക്കും. പ്രസ്തുത എസ്റ്റിമേറ്റ് സംസ്ഥാന കമ്മിറ്റി അംഗീകരിക്കുകയോ അല്ലെങ്കിൽ സംസ്ഥാന കമ്മിറ്റിയുടെ നിരീക്ഷണങ്ങളും അഭിപ്രായങ്ങളും രേഖപ്പെടുത്തി പുനർനിർണ്ണയത്തിനായി തിരിച്ചയക്കുകയോ ചെയ്യും.

നഷ്ടപരിഹാരം, പുനരധിവാസ പുനസ്ഥാപനത്തിനുമുള്ള എസ്റ്റിമേറ്റിന് സ്റ്റേറ്റ് ലെവൽ മോണിറ്ററിംഗ് കമ്മിറ്റിയുടെ അംഗീകാരം ലഭിച്ചതിനു ശേഷം ജില്ലാതല കമ്മിറ്റി പ്രസ്തുത എസ്റ്റിമേറ്റും ബന്ധപ്പെട്ട നിബന്ധനകളും വ്യവസ്ഥകളും പദ്ധതി ബാധിത കുടുംബത്തോട് വിശദീകരിക്കും. പദ്ധതി ബാധിത വ്യക്തിയുടെ/കുടുംബത്തിന്റെ അനുമതി ലഭിച്ചു കഴിഞ്ഞാൽ ടി അനുമതിയും പദ്ധതി ബാധിതരുമായുള്ള മീറ്റിംഗ് മിനിറ്റ്സും ഉൾപ്പെടെ ഭൂമി ഏറ്റെടുക്കൽ നടപടികൾ ജില്ലാ കളക്ടർക്ക് സമർപ്പിക്കും. നിശ്ചയിക്കപ്പെട്ട നഷ്ടപരിഹാരവും പുനരധിവാസ പുനസ്ഥാപന പാക്കേജും പദ്ധതി ബാധിത വ്യക്തിക്ക്/ കുടുംബത്തിന് അനുമതി പത്രത്തോടൊപ്പം സമർപ്പിച്ച ബാങ്ക് അക്കൗണ്ടിൽ നിക്ഷേപിക്കും.

**8.2. ഗവൺമെന്റേതര സ്ഥാപനങ്ങളുടെ പങ്കാളിത്തം ഉണ്ടെങ്കിൽ വിവരിക്കുക**

ഒരു പൊതു ആവശ്യത്തിനു വേണ്ടി സർക്കാർ ഭൂമി ഏറ്റെടുക്കുമ്പോൾ സാമൂഹ്യ പ്രത്യാഘാത പഠനം നടത്തണമെന്ന് ഭൂമി ഏറ്റെടുക്കലിൽ ന്യായമായ നഷ്ടപരിഹാരത്തിനും സുതാര്യതയ്ക്കും പുനരധിവാസത്തിനും പുനസ്ഥാപനത്തിനുമുള്ള അവകാശനിയമം 2013 വകുപ്പ് 4 അനുശാസിക്കുന്നു. കേരള സംസ്ഥാനത്തിൽ ഭൂമി ഏറ്റെടുക്കുന്നതിന്റെ സാമൂഹ്യ പ്രത്യാഘാത പഠനം നടത്തുന്നതിനായി വ്യക്തികളെയോ സംഘടനകളെയോ സാമൂഹ്യ പ്രത്യാഘാത പഠന യൂണിറ്റായി സർക്കാരിന് കാലാനുസൃതമായി അനുമതി നൽകാമെന്ന് കേരള ഭൂമി ഏറ്റെടുക്കലിൽ ന്യായമായ നഷ്ടപരിഹാരത്തിനും സുതാര്യതയ്ക്കും പുനരധിവാസത്തിനും പുനസ്ഥാപനത്തിനുമുള്ള അവകാശ ചട്ടങ്ങൾ, 2015 ന്റെ ചട്ടം 9 ൽ നിർവ്വചിച്ചിരിക്കുന്നു. അതിൻ പ്രകാരം രാജഗിരി കോളേജ് ഓഫ് സോഷ്യൽ സയൻസ്സിൽ പ്രവർത്തിക്കുന്ന സർക്കാരിതര സംഘടനയായ രാജഗിരി ഔട്ട്റീച്ചിനെ എറണാകുളം ജില്ലയിൽ കരുമാല്ലൂർ, കുന്നുകര പഞ്ചായത്തുകൾക്ക് വേണ്ടിയുള്ള ശുദ്ധജല വിതരണ പദ്ധതിക്ക് വേണ്ടി ഭൂമി ഏറ്റെടുക്കുന്നതിന്റെ സാമൂഹ്യ പ്രത്യാഘാത പഠനം നടത്തുന്നതിനായി 2021 ജൂൺ 17



തീയതിലെ 2021 ജൂൺ 17 തീയതിലെ സി6-1451/20 വിജ്ഞാപനത്തിലൂടെ എറണാകുളം ജില്ലാകളക്ടർ ചുമതലപ്പെടുത്തിയിരിക്കുന്നു. ആയതിനാൽ പബ്ലിക് ഹിയറിംഗ് ഉൾപ്പെടെ സാമൂഹ്യ പ്രത്യാഘാത വിലയിരുത്തൽ പഠനത്തിനുള്ള നടപടികൾ നിർവ്വഹിച്ച് സാമൂഹ്യ പ്രത്യാഘാത വിലയിരുത്തൽ പഠനറിപ്പോർട്ട് സമർപ്പിക്കുന്നതിന് രാജഗിരി ഔട്ട്റീച്ച് ഉത്തരവാദിത്തപ്പെട്ടിരിക്കുന്നു.

**8.3. സാങ്കേതിക സഹായം ഉൾപ്പെടെ കാര്യക്ഷമതാ നിർമ്മാണ പദ്ധതിയോ കാര്യക്ഷമതാശേഷിയോ ആവശ്യമായ് വരുന്നുണ്ടെങ്കിൽ വിവരിക്കുക**

ബാധകമല്ല

**8.4. ഓരോ പ്രവർത്തനത്തിനും വേണ്ട സമയക്രമം**

നിർദ്ദിഷ്ടഭൂമി ഏറ്റെടുക്കൽ നടപടികൾക്ക് കേരള ഭൂമി ഏറ്റെടുക്കലിൽ ന്യായമായ നഷ്ടപരിഹാരത്തിനും സുതാര്യതയ്ക്കും പുനഃരധിവാസത്തിനും പുനഃസ്ഥാപനത്തിനുമുള്ള അവകാശ ചട്ടങ്ങൾ, 2015 അനുശാസിക്കുന്ന സമയക്രമം ബാധകമായിരിക്കും.

**അദ്ധ്യായം 9**  
**സാമൂഹ്യ പ്രത്യാഘാതം കൈകാര്യം ചെയ്യുന്നതിനുള്ള ബഡ്ജറ്റും സാമ്പത്തിക നടപടികളും**

**9.1. പുനഃരധിവാസത്തിനും പുനഃസ്ഥാപനത്തിനും വേണ്ടി വരുന്ന ചിലവ്**

എറണാകുളം ജില്ലയിൽ കരുമാല്ലൂർ, കുന്നുകര പഞ്ചായത്തുകൾക്ക് വേണ്ടിയുള്ള ശുദ്ധജല വിതരണ പദ്ധതിക്ക് വേണ്ടി കരുമാല്ലൂർ, കുന്നുകര വില്ലേജുകളിൽ നിന്നും ഏകദേശം 0.5030 ഹെക്ടർ സ്ഥലമാണ് ഏറ്റെടുക്കപ്പെടുന്നത്. ടി സ്ഥലങ്ങൾ ഏറ്റെടുക്കപ്പെടുമ്പോൾ കുടുംബങ്ങൾ കുടിയൊഴിപ്പിക്കപ്പെടാൻ, ഉപജീവനമാർഗം നഷ്ടമാകാൻ തുടങ്ങിയ വലിയ പ്രത്യാഘാതങ്ങൾ ഉണ്ടാകുന്നില്ല. ഏറ്റെടുക്കപ്പെടുന്ന

സ്ഥലത്തിന്റെ നിയമാനുസൃതമായ വിലയും വൃക്ഷങ്ങൾ, കിണറുകൾ ഉൾപ്പെടെയുള്ള ആസ്തികളുടെ മൂല്യവും പദ്ധതിബാധിത കുടുംബങ്ങൾക്ക് നൽകണം.

**9.2. വാർഷിക ബഡ്ജറ്റും ആസൂത്രണ രേഖയും**

ബാധകമല്ല

**9.3. സാമ്പത്തിക സ്രോതസ്സ് തരം തിരിച്ച്**

ബാധകമല്ല

**അദ്ധ്യായം 10**  
**സാമൂഹ്യപ്രത്യഘാത ദുരീകരണ പദ്ധതി -**  
**മേൽനോട്ടവും മൂല്യനിർണ്ണയവും**

**10.1. മേൽനോട്ടവും മൂല്യനിർണ്ണയവും - പ്രധാന സൂചികകൾ**

- ഭൂമിയുടെയും ആസ്തികളുടെയും വിലയും നഷ്ടപരിഹാരവും
- നടപടികളുടെ സമയക്രമം
- പദ്ധതി പ്രദേശത്തുനിന്നും നിർമ്മാണ മാലിന്യങ്ങളുടെ ശാസ്ത്രീയവും സമയാധിഷ്ടിതവുമായ നീക്കം ചെയ്യൽ

**10.2. റിപ്പോർട്ടിങ് രീതിയും മേൽനോട്ട കർത്തവ്യങ്ങളും**

എറണാകുളം ജില്ലയിൽ കരുമാല്ലൂർ, കുന്നുകര പഞ്ചായത്തുകൾക്ക് വേണ്ടിയുള്ള ശുദ്ധജല വിതരണ പദ്ധതിക്ക് വേണ്ടി കരുമാല്ലൂർ, കുന്നുകര വില്ലേജിൽ നിന്നും ഭൂമി ഏറ്റെടുക്കുന്നതിന്റെ റിപ്പോർട്ടിംഗ് രീതിയും മേൽനോട്ട കർത്തവ്യങ്ങളും കേരള ഭൂമി

ഏറ്റെടുക്കലിൽ ന്യായമായ നഷ്ടപരിഹാരത്തിനും സുതാര്യ തയ്ക്കും പുനഃരധിവാസത്തിനും പുനഃസ്ഥാപനത്തിനുമുള്ള അവകാശ ചട്ടങ്ങൾ, 2015 പ്രകാരമായിരിക്കും. നിർദ്ദിഷ്ട പദ്ധതിക്കു വേണ്ടി അഡ്മിനിസ്ട്രേറ്റർ ആയി ചുമതലപ്പെട്ടിരിക്കുന്ന ഡെപ്യൂട്ടി കളക്ടർ (എൽ.എ) എറണാകുളം പദ്ധതിയുടെ പുനരധിവാസ-പുനഃസ്ഥാപന സ്കീമിന്റെ തയ്യാറാക്കലിനും നടത്തിപ്പിനും നിരീക്ഷണത്തിനും ചുമതലപ്പെട്ടിരിക്കുന്നു.

**10.3. സ്വതന്ത്ര മൂല്യനിർണ്ണയം - രൂപരേഖ ബാധകമല്ല**

**അദ്ധ്യായം 11**

**നേട്ടങ്ങളും നഷ്ടങ്ങളും- അപഗ്രഥനം, ശുപാർശകൾ**

11.1 പൊതു ആവശ്യം, കുറഞ്ഞ സ്ഥാനഭ്രംശം, ആവശ്യമായ ഏറ്റവും കുറവ് സ്ഥലം, സാമൂഹ്യപ്രത്യാഘാതത്തിന്റെ സ്വഭാവവും തീവ്രതയും, നഷ്ടം നികത്തുവാനുതകുന്ന സമൂഹ്യ പ്രത്യാഘാത ദുരീകരണ ആസൂത്രണം എന്നിവയെക്കുറിച്ചുള്ള അന്തിമ നിഗമനം

എറണാകുളം ജില്ലയിൽ അടുത്ത് അടുത്തായി സ്ഥിതി ചെയ്യുന്നതും കുടിവെള്ളക്ഷാമത്തിന്റെ രൂക്ഷത അനുഭവിച്ചുകൊണ്ടിരിക്കുന്നതുമായ രണ്ട് പഞ്ചായത്തുകളാണ് കരുമാല്ലൂരും കുന്നുകരയും. ടി പ്രദേശങ്ങളിലെ ജനങ്ങൾ ഗാർഹികവും ഗാർഹികേതരവുമായ ആവശ്യങ്ങൾക്കുള്ള ജലത്തിനുവേണ്ടി ജലസേചന

എറണാകുളം ജില്ലയിൽ കരുമാല്ലൂർ, കുന്നുകര പഞ്ചായത്തുകൾക്കുള്ള ശുദ്ധജലവിതരണ പദ്ധതിക്ക്വേണ്ടി ഭൂമി ഏറ്റെടുക്കൽ

കനാലുകളെയും അരുവികളെയുമാണ് ആശ്രയിച്ചുവരുന്നത്. വേനൽകാലത്ത് പ്രസ്തുത ജലസ്രോതസുകളുടെ ഗുണനിലവാരം മോശമായിത്തീരുന്നു. കൂടാതെ അന്യസംസ്ഥാന തൊഴിലാളികൾ ഉൾപ്പെടെ ജനസാന്ദ്രത കൂടിവരുന്നതോടൊപ്പം മാലിന്യങ്ങളും വർദ്ധിച്ചുവരുന്നതിനാൽ പ്രദേശത്തെ ജലത്തിന്റെ ഗുണനിലവാരത്തെ കൂടുതൽ പ്രതികൂലമായി ബാധിക്കുന്നു. കൊച്ചി അന്താരാഷ്ട്ര വിമാനത്താവളത്തിന്റെ സാമീപ്യമുള്ളതിനാലും സ്മാർട്ട് സിറ്റിയുടെ പശ്ചാത്തലത്തിലും വളരെ വേഗത്തിൽ വ്യാവസായിക കേന്ദ്രങ്ങളായി മാറി കൊണ്ടിരിക്കുന്ന ടി പഞ്ചായത്തുകളിൽ നിലവിൽ ഫ്ലാറ്റുകളും ടൗൺഷിപ്പുകളും വന്നുകൊണ്ടിരിക്കുന്നു. പ്രസ്തുത പ്രദേശങ്ങളുടെ ആവശ്യം നിവർത്തിക്കുന്നതിനുവേണ്ട യുക്തമായ ഒരു ജലവിതരണ പദ്ധതി ടി പഞ്ചായത്തുകളിൽ നിലവിലില്ല. കരുമാലൂർ പഞ്ചായത്തിൽ മുപ്പത്തടം ട്രീറ്റ്‌മെന്റ് പ്ലാന്റിൽ നിന്നും കുന്നുകര പഞ്ചായത്തിൽ ചൊവ്വര ട്രീറ്റ്‌മെന്റ് പ്ലാന്റിൽ നിന്നുമാണ് ജലവിതരണം നടത്തിവരുന്നത്. പദ്ധതിപ്രദേശത്ത് നിന്നും ദൂരെയുള്ള സ്രോതസിൽ നിന്നും ജലവിതരണം നടത്തുന്നത് ഊർജനഷ്ടത്തിന് കാരണമാകുന്നു എന്ന് മാത്രമല്ല വർദ്ധിച്ചു വരുന്ന ജല ആവശ്യം നിവർത്തിക്കുവാൻ നിലവിലെ സംവിധാനം അപര്യാപ്തവുമാണ്. ആയതിനാൽ ചൊവ്വര, മുപ്പത്തടം ജലവിതരണ പദ്ധതികളിൽ നിന്നും വേർതിരിച്ച് ശുദ്ധജലവിതരണ സംവിധാനം വിപുലീകരിക്കുന്നതിലൂടെ ടി പഞ്ചായത്തുകളിലെ മുഴുവൻ പ്രദേശങ്ങളിലും മതിയായ ശുദ്ധജലവിതരണം സാധ്യമാകും.

പദ്ധതിക്ക് വേണ്ടി വിജ്ഞാപനം ചെയ്യപ്പെട്ടിരിക്കുന്ന കരുമാലൂർ വില്ലേജിലെ സർവ്വെ നമ്പർ 421/28 ലെയും കുന്നുകര വില്ലേജിലെ 660/2A, 668/1A എന്നീ സർവ്വെ നമ്പരുകളിലെയും ഭൂമി ഏറ്റെടുക്കുമ്പോൾ കുടുംബങ്ങളെ കൂടി ഒഴിപ്പിക്കൽ, ഉപജീവനമാർഗം നഷ്ടമാകൽ എന്നീ വലിയ പ്രത്യാഘാതങ്ങൾ ഉണ്ടാകുന്നില്ല. ടി ഭൂമി ഉടമകൾ കൈവശഭൂമിയായും ചെറിയ തോതിലുള്ള കാർഷിക ആവശ്യത്തിനുമായി ഉപയോഗിച്ചുവരുന്നു. എന്നിരുന്നാലും ഭൂവുടമകളായ 4 വ്യക്തികൾക്ക് തങ്ങളുടെ കൈവശഭൂമി നഷ്ടമാകൽ, ഭൂമിയിലുള്ള ചേർന്നുള്ള ആസ്തികൾ നഷ്ടമാകൽ, വിളകളുടെ ഇനത്തിൽ ലഭിക്കുന്ന വരുമാനം നഷ്ടമാകൽ എന്നീ പ്രത്യാഘാതങ്ങൾ ഉണ്ടാകുവാനിടയുണ്ടെന്ന് മനസിലാകുന്നു. കരുമാലൂർ, കുന്നുകര പഞ്ചായത്ത് പ്രദേശങ്ങളിലെ ശുദ്ധജലക്ഷാമം പരിഹരിക്കുന്നതിന് ടി പദ്ധതി അനിവാര്യമാണ് എന്നതിനാൽ എന്നതിനാൽ പദ്ധതിബാധിത ഭൂവുടമകൾക്ക് ഭൂമി ഏറ്റെടുക്കലിനോട്

അനുകൂലമായ മനോഭാവമാണുള്ളത്. ആയതിനാൽ ഭൂമി ഏറ്റെടുക്കലിൽ ന്യായമായ നഷ്ടപരിഹാരത്തിനും സുതാര്യതയ്ക്കും പുനഃരധിവാസത്തിനും പുനഃസ്ഥാപനത്തിനുമുള്ള അവകാശ നിയമം 2013 പ്രകാരം ഏറ്റെടുക്കപ്പെടുന്ന സ്ഥലത്തിനും ആസ്തികൾക്കും വരുമാനത്തിനും നഷ്ടപരിഹാരവും, പുനരധിവാസ-പുനഃസ്ഥാപന പാക്കേജം നൽകുന്നതിലൂടെ പദ്ധതിബാധിത കുടുംബങ്ങൾക്ക് ഉണ്ടായേക്കാവുന്ന നഷ്ടങ്ങൾ ദുരീകരിക്കാവുന്നതാണ്.

**11.2 മുകളിൽ പറഞ്ഞിരിക്കുന്ന വിലയിരുത്തലുകൾ തുലനം ചെയ്യുമ്പോൾ ഭൂമി ഏറ്റെടുക്കാമോ ഇല്ലയോ എന്നതിനുള്ള അന്തിമ ശുപാർശ**

എറണാകുളം ജില്ലയിൽ കരുമാല്ലൂർ, കുന്നുകര പഞ്ചായത്തുകൾക്ക് വേണ്ടിയുള്ള ശുദ്ധജല വിതരണ പദ്ധതിക്ക് വേണ്ടി കരുമാല്ലൂർ, കുന്നുകര വില്ലേജിൽ നിന്നും ഭൂമി ഭൂമിയേറ്റെടുക്കുന്നതിന്റെ അനുകൂലവും പ്രതികൂലവുമായ പ്രത്യാഘാതങ്ങൾ വിലയിരുത്തുമ്പോൾ പദ്ധതിമൂലം പദ്ധതിബാധിതർക്ക് വിപരീത ആഘാതങ്ങളുണ്ടെങ്കിലും പദ്ധതി പ്രദേശത്തിന്റെ അടിസ്ഥാന ആവശ്യമായ ശുദ്ധജല ലഭ്യതക്ക് വേണ്ടിയാണ് എന്നതിനാലും പദ്ധതിബാധിതർ ഭൂമി ഏറ്റെടുക്കലിനോട് അനുകൂല മനോഭാവമാണ് പ്രകടിപ്പിക്കുന്നത് എന്നതിനാലും താഴെ പറയുന്ന നിർദ്ദേശങ്ങൾ പരിഗണിച്ച് കരുമാല്ലൂർ, കുന്നുകര പഞ്ചായത്തുകൾക്ക് വേണ്ടിയുള്ള ശുദ്ധജല വിതരണ പദ്ധതിക്ക് വേണ്ടിയുള്ള ഭൂമി ഏറ്റെടുക്കൽ നടപടികൾ നടപ്പിലാക്കാവുന്നതാണ് എന്ന് സാമൂഹ്യ പ്രത്യാഘാത വിലയിരുത്തൽ പഠന സംഘം ശുപാർശ ചെയ്യുന്നു

- ഭൂമി ഏറ്റെടുക്കലിൽ ന്യായമായ നഷ്ടപരിഹാരത്തിനും സുതാര്യതയ്ക്കും പുനഃരധിവാസത്തിനും പുനഃസ്ഥാപനത്തിനുമുള്ള അവകാശ നിയമം 2013 & കേരളഭൂമി ഏറ്റെടുക്കലിൽ ന്യായമായ നഷ്ടപരിഹാരത്തിനും സുതാര്യതയ്ക്കും പുനഃരധിവാസത്തിനും പുനഃസ്ഥാപനത്തിനുമുള്ള അവകാശ ചട്ടം 2015 പ്രകാരവും ടി നിയമത്തിന്റെ വെളിച്ചത്തിൽ കേരള സർക്കാർ റവന്യൂ വകുപ്പിന്റെ 23.09.2015 തീയതിയിലെ ഉത്തരവ് നമ്പർ G.O(MS)No.485/2015/RD പ്രകാരവും 29/12/2017 തീയതിയിലെ G.O(Ms)No.448/2017/ RD പ്രകാരവും പുറപ്പെടുവിച്ച കേരള സംസ്ഥാനത്ത് ഭൂമി ഏറ്റെടുക്കുന്നതിനുള്ള പുനഃരധിവാസ പുനഃസ്ഥാപന പാക്കേജ് തീരുമാനിക്കുന്നതിനുള്ള പോളിസിക്ൾ പ്രകാരവുമുള്ള

നഷ്ടപരിഹാരവും, പുനരധിവാസ-പുനസ്ഥാപന പാക്കേജും ഭൂവുടമകൾക്ക് നൽകുക.

- നടപടികൾ വേഗത്തിലാക്കണമെന്ന ഭൂവുടമകളുടെ ആവശ്യം പരിഗണിക്കേണ്ടതാണ്.
- പരിസ്ഥിതി സംരക്ഷണത്തിനായി ഏറ്റെടുക്കപ്പെടുന്ന സ്ഥലങ്ങളിലെ വൃക്ഷങ്ങൾ കഴിയുന്നത്ര സംരക്ഷിക്കുകയും വെട്ടിമാറ്റപ്പെടുന്ന വൃക്ഷങ്ങൾക്ക് പകരമായി വൃക്ഷതൈകൾ നട്ടുപിടിപ്പിക്കുന്നതിനുള്ള നടപടികൾ സ്വീകരിക്കുക.

## സൂചനകൾ

1. ഭൂമി ഏറ്റെടുക്കലിൽ ന്യായമായ നഷ്ടപരിഹാരത്തിനും സുതാര്യതയ്ക്കും പുനഃരധിവാസത്തിനും പുനഃസ്ഥാപനത്തിനുമുള്ള അവകാശനിയമം 2013
2. കേരളഭൂമി ഏറ്റെടുക്കലിൽ ന്യായമായ നഷ്ടപരിഹാരത്തിനും സുതാര്യതയ്ക്കും പുനഃരധിവാസത്തിനും പുനഃസ്ഥാപനത്തിനുമുള്ള അവകാശ ചട്ടം 2015
3. കേരള സർക്കാർ - റവന്യൂ(ബി) വകുപ്പ് 23.09.2015 തീയതിയിലെ ഉത്തരവ് നമ്പർ G.O(MS)No.485/2015/RD പ്രകാരമുള്ള ഭൂമി ഏറ്റെടുക്കലിൽ നഷ്ടപരിഹാരത്തിനും സുതാര്യതയ്ക്കുമുള്ള നയം.
4. ഭൂമി ഏറ്റെടുക്കലിൽ ന്യായമായ നഷ്ടപരിഹാരത്തിനും സുതാര്യതയ്ക്കും പുനഃരധിവാസത്തിനും പുനഃസ്ഥാപനത്തിനുമുള്ള അവകാശനിയമം 2013ന്റെ വെളിച്ച ത്തിൽ കേരള സർക്കാർ റവന്യൂ(ബി)വകുപ്പിന്റെ 29/12/2017 തീയതിയിലെ G.O(Ms)No.448/2017/RD പ്രകാരം പുറപ്പെടുവിച്ച കേരള സംസ്ഥാനത്ത് ഭൂമി ഏറ്റെടുക്കുന്നതിനുള്ള പുനരധിവാസ പുനസ്ഥാപന പാക്കേജ് തീരുമാനിക്കുന്നതിനുള്ള നയം.

5. കേരള ജല അതോറിറ്റി, പെരുമ്പാവൂർ പ്രോജക്ട് ഡിവിഷൻ, ഏക്സിക്യൂട്ടീവ് എഞ്ചിനീയറുടെ കാര്യാലയത്തിൽ നിന്നും ലഭ്യമായ കരുമാല്ലൂർ, കുന്നുകര പഞ്ചായത്തുകൾക്ക് വേണ്ടിയുള്ള ശുദ്ധജലവിതരണ പദ്ധതിയുടെ വിശദമായ പദ്ധതിരേഖയുടെ പ്രസക്ത ഭാഗങ്ങൾ